

Inkoopbeleid ontbossingsvrije toeleveringsketen

Lidl Nederland • Laatst bijgewerkt 16-01-2025

SAMEN
DUURZAAM



Inhoud

Onze verantwoordelijkheid voor ontbossing en conversie	4
Achtergrond	6
Onze inzet	10
Onze inzet voor bossen en hun ecosystemen	11
Onze 3-pijlers-strategie in een overzicht	12
Kritieke grondstoffen prioriteren en ontbossing vermijden	13
Strategie voor palm(pit)olie	16
Strategie voor soja	18
Strategie voor cacao	20
Strategie voor koffie	21
Strategie voor hout en pulp (cellulose)	23
Strategie voor natuurrubber	25
Strategie voor rundvlees	26
Onze andere activiteiten	28
Intensievere dialoog met alle betrokkenen	29
Woordenlijst	30
Bronnen en links	36



”

Bossen zijn ware multitalenten onder de ecosystemen, want ze slaan water op, bieden bescherming tegen broeikasgasemissies en zijn een levensruimte voor talrijke dieren en planten. Het is onze verantwoordelijkheid om bossen te beschermen door onze grondstoffen duurzamer in te kopen en zo bij te dragen aan het behoud van de biodiversiteit en de bescherming van het klimaat.

**Stefan Haensel | Directielid
Inkoop International**



Onze verantwoordelijkheid voor **ontbossing en conversie**



Onze verantwoordelijkheid voor een toeleveringsketen zonder ontbossing of conversie

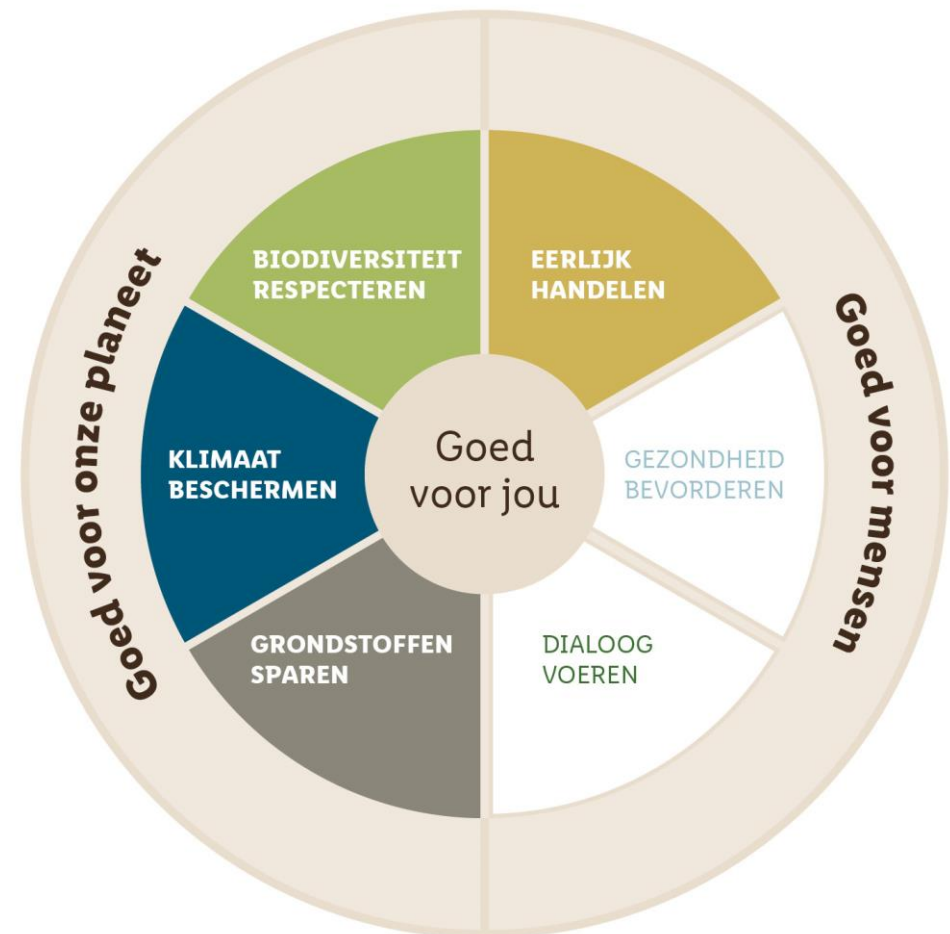
Voor Lidl is duurzaam handelen een van de centrale strategische doelen voor een succesvolle toekomst. Wij nemen overall verantwoordelijkheid waar ons handelen invloed heeft op mensen en het milieu. Verantwoord handelen is onze manier om elke dag opnieuw onze beloften na te komen op het vlak van kwaliteit en zo de toekomst van ons bedrijf veilig te stellen.

Binnen dit kader hebben wij ons CSR-beleid ontwikkeld. Hiermee geven wij duidelijk richting aan onze visie van verantwoordelijk handelen. Ons gezamenlijk en holistisch inzicht in de betekenis van duurzaam handelen heeft betrekking op zes strategische kernthema's: 'Resources sparen', 'Klimaat beschermen', 'Letten op biodiversiteit', 'Fair handelen', 'Gezondheid bevorderen' en 'Dialoog voeren'. Deze beschrijven hoe wij bij Lidl omgaan met onze verantwoordelijkheid voor mens en milieu, en onze klanten begrijpen en aanspreken.

Onze verantwoordelijkheid voor bossen en hun ecosystemen

Veel producten in ons assortiment bevatten grondstoffen waarvan de productie in verband kan worden gebracht met ontbossing en zo waardevolle ecosystemen in gevaar kan brengen en de rechten van inheemse volkeren kan schenden. Daarom streven wij ernaar om de grondstof-toeleveringsketen van onze producten sociaal- en milieuvriendelijk te verduurzamen. Door structureel handelen met betrekking tot ontbossing en conversie kan Lidl een positieve bijdrage leveren aan de strategische kernthema's 'Klimaat beschermen', 'Biodiversiteit respecteren', 'Grondstoffen sparen' en Eerlijk handelen. Meer informatie is te vinden in ons > Inkoopbeleid grondstoffen.

Ons internationaal CSR-beleid bij Lidl



Achtergrond



Achtergrond

Bossen bedekken 31% van het wereldwijde landoppervlak en zijn van vitaal belang voor het leven op aarde. Als groene longen van de planeet zijn ze essentieel voor de luchtkwaliteit in onze atmosfeer. Tegelijkertijd wordt 75% van het zoete water in de wereld opgeslagen in en gezuiverd door de bosbodem.¹

Meer dan 1,6 miljard mensen zijn voor hun levensonderhoud afhankelijk van bossen, en 80% van alle dieren en planten die op het land leven, zijn daar te vinden.¹ Onaangetaste bossen en natuurlijke ecosystemen zijn daarom cruciaal voor de biodiversiteit en de basis voor onze voedselvoorziening en gezondheid. Bomen nemen via hun bladeren koolstofdioxide op. Daarom spelen ze ook een belangrijk rol bij het tegengaan van klimaatverandering.¹



31 %

**van het wereldwijde
landoppervlak is
bedekt met bos.**



80%

**van alle op land
levende dieren en
planten zijn te vinden
in bossen.**

Hoewel bossen van vitaal belang zijn voor mensen en ons ecosysteem, worden ze in een alarmerend tempo vernietigd. Zo heeft de [> conversie van ecosystemen met een hoge beschermingswaarde \(HCV\)](#) en van [> bossen met een hoge koolstofvoorraad \(HCS\)](#) in de tropen kritieke waarden bereikt. In het Zuid-Amerikaanse Amazone-regenwoud bijvoorbeeld is tot nu toe meer dan een miljoen vierkante kilometer regenwoud gekapt en aangetast. Dit is 17% van het totale Amazonewoud en vergelijkbaar met het landoppervlak van Duitsland en Frankrijk samen.² In totaal is tussen 1990 en 2020 wereldwijd 420 miljoen hectare verloren gegaan – een gebied dat groter is dan de EU.³

De landbouw wordt beschouwd als de belangrijkste oorzaak van ontbossing en vernietiging van het milieu. Met name door de directe houtoogst, de teelt van bijvoorbeeld palm(pit)olie, soja en cacao en het creëren van weidegrond voor vee. Geschat wordt dat de uitbreiding van de landbouw 90% van de wereldwijde ontbossing veroorzaakt (weiden voor begrazing: 38,5%, conversie naar akkerbouwgrond: 49,6 %).⁴

Ontbossing en het daaropvolgende landbouwgebruik hebben een impact op de biodiversiteit, vooral in de regenwouden die rijk zijn aan planten en dieren, en daarmee dus op de basis voor functionerende en stabiele ecosystemen.

¹ WWF: Deforestation Fronts. Drivers and Responses in a Changing World. Summary, 2020.

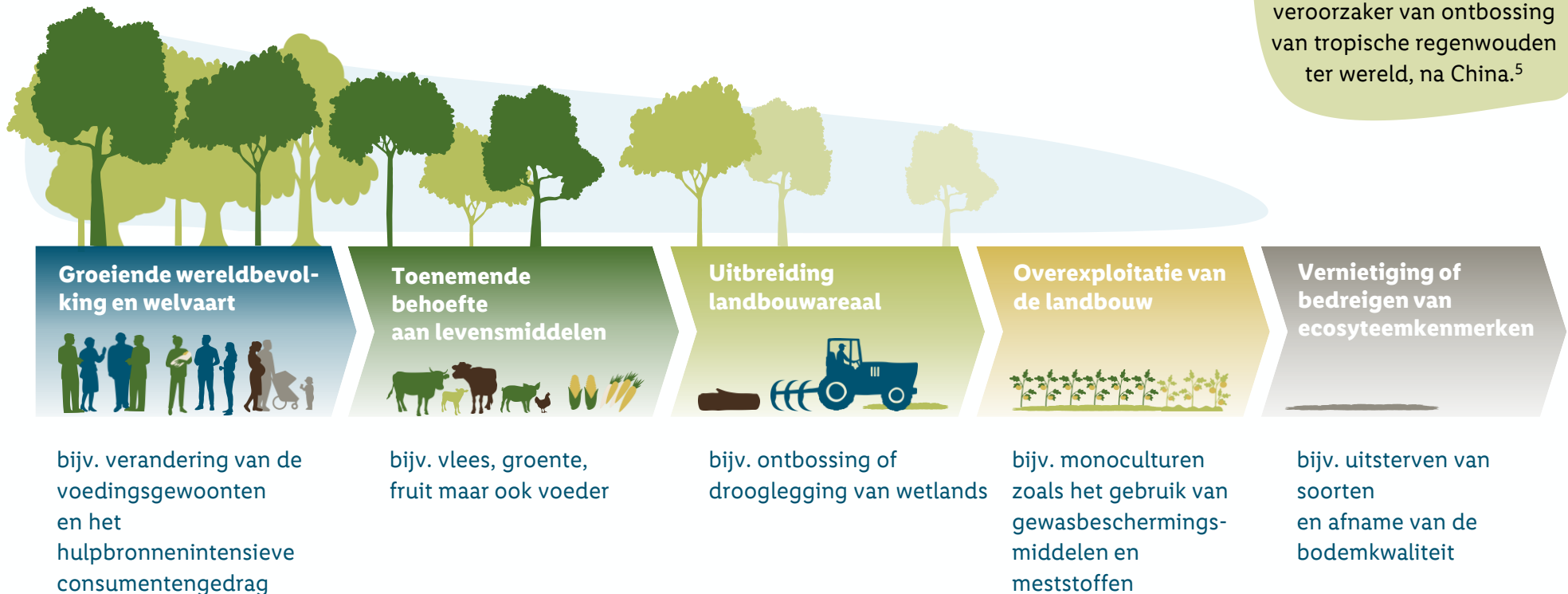
² WWF: Living Amazon Report, 2022.

³ FAO: Global Forest Resources Assessment 2020, 2020.

⁴ FAO: Remote Sensing Survey, 2020.

We zijn ons bewust van onze verantwoordelijkheid en zetten ons in voor een verantwoord gebruik van hulpbronnen in onze waardeketen. Dit zijn we aan ons zelf verplicht, omdat levensmiddelenbedrijven een grote invloed kunnen hebben op de manier waarop het voedsel en de voedselgerelateerde producten die ze verkopen worden geproduceerd en geteeld. Daarom is de branche medeverantwoordelijk voor de waarborging van ontbossings- en conversievrije toeleveringsketens.

16%
van de ontbossing van tropische regenwouden wordt in verband gebracht met EU-import.
Daarmee is de Europese Unie
de op één na grootste veroorzaker van ontbossing van tropische regenwouden ter wereld, na China.⁵



⁵ WWF: Stepping Up: The Continuing Impact of EU Consumption on Nature Worldwide, 2021.

Onze grondstoffen in relatie tot de EU-verordening inzake ontbossing (EUDR)

Veel producten in ons assortiment bevatten grondstoffen waarvan de productie in verband kan worden gebracht met ontbossing en zo waardevolle ecosystemen in gevaar kan brengen of de rechten van inheemse volkeren kan schenden. Vanaf eind 2024 zal de Europese verordening inzake ontbossingsvrije producten (EU Deforestation-free Regulation = EUDR) een belangrijke basis vormen in de wetgeving voor alle marktdeelnemers in Europa. Lidl heeft zich ten doel gesteld om in de toeleveringsketens van grondstoffen van onze producten maatregelen te nemen die met betrekking tot hun ambitieniveau, de uitgebreide wettelijke vereisten van de EUDR overtreffen.

De op 29 juni 2023 in werking getreden EU-verordening inzake ontbossing (EUDR) (Verordening (EU) 2023/1115), verplicht bijna alle actoren in de Europese toeleveringsketens om vanaf 30 december 2024 te voldoen aan de verordeningen voor specifieke grondstoffen en productgroepen.

Om aan de voorschriften te voldoen, moeten ze aantonen dat hun producten vanaf 31-12-2020 niet hebben bijgedragen aan ontbossing. Bovendien moeten in elke fase van de toeleveringsketen verregaande risicobeheerprocessen worden geïmplementeerd.⁶

Onze strategie voor ontbossingsvrije toeleveringsketens gaat echter ook verder dan deze nieuwe wettelijke verordening van de EU. We dekken bijvoorbeeld met onze eigen specificaties bredere productgroepen af. Daarnaast nemen we deel aan initiatieven en certificeringsorganisaties die vaak worden uitgebreid met proefprojecten of samenwerkingsverbanden met kleine boeren, en zo naast ontbossing in deze toeleveringsketens ook andere duurzaamheidsaspecten specifiek aanpakken.

⁶ EUR-Lex: Bestrijding van ontbossing en aantasting van bossen, 2023.

Om het probleem van ontbossing met betrekking tot de klimaatdoelstellingen aan te pakken, heeft Lidl, als onderdeel van de Schwarz Group, zijn eigen doelstellingen geformuleerd met oog op de groepsbrede klimaatstrategie. Deze zijn afgeleid van de methode van het [> Science Based Target Initiative \(SBTi\)](#) en dragen bij aan de klimaatdoelstellingen van de bedrijven van de Schwarz Group. Daarnaast juichen wij verdere initiatieven van het [> Science Based Targets Network \(SBTN\)](#) toe.

De EUDR vereist een risicoanalyse voor elk betrokken product, te beginnen met het land (of de regio) van de grondstofproductie. Dit kan leiden tot een verschuiving van toeleveringsketens naar minder risicovolle regio's. Vooral het levensonderhoud van kleine boeren kan hierdoor negatief worden beïnvloed.

Lidl wil dergelijke negatieve veranderingen vermijden en in het kader van zijn CSR-beleid werkt Lidl, samen met de partners in de toeleveringsketen, aan projecten en oplossingen.



Onze inzet



Onze inzet voor bossen en hun ecosystemen

Lidl ziet het behoud van de biodiversiteit en het beheer van de onderwerpen ontbossing en conversie in wereldwijde toeleveringsketens als centraal actiegebied. Om ons doel, de garantie van ontbossingsvrije toeleveringsketens, te kunnen bereiken, hebben we

samen met externe stakeholders een holistische strategie ontwikkeld die is gebaseerd op **drie pijlers**. Deze strategische pijlers zijn gericht op transparantie en ontbossingsvrije toeleveringsketens, evenals een transformatie-roadmap.

Strategie ontbossing en conversie

Tegen eind 2024
zijn de leveringsketens van kritieke grondstoffen
ontbossingsvrij*



Transparantie bieden

- Leveranciersmapping
- Benchmarking van normen en systemen
- Reporting



Vaststellen van standaarden

- Strenge certificeringsregels
- M&V-systemen voor rundvlees, koffie en natuurrubber
- Bevordering betrouwbare certificeringssystemen



Veranderingen bespoedigen

- Medewerking bij normbepalers (bijv. Donau Soja)
- Voeding op plantaardige basis in de zien van [> Planetary Health Diet](#)
- Beleid en commitments
- Initiatieven en projecten

Wetten (EUDR of vergelijkbaar**)

* De conversie van andere natuurlijke ecosystemen in risicovolle toeleveringsketens moet in de toekomst ook worden gestopt.

** Wetgeving betekent de implementatie van de vereisten van de EUDR en vergelijkbare regelgevende vereisten.

Ons 3-pijlers-strategie in een overzicht

Transparantie bieden

Naast de identificatie van de te behandelen primaire grondstoffen, voeren we regelmatig leveranciersenquêtes in onze toeleveringsketens uit. Enerzijds zijn deze gericht op het vergroten van de transparantie in de toeleveringsketens tot aan de oorsprong van de grondstof. Aan de andere kant kunnen hiermee problemen in de risicotoeleveringsketens aan het licht worden gebracht, kan de mate van doelrealisatie worden gemeten aan de hand van gedefinieerde KPI's, maar ook kunnen voorbeeldimplementaties van strategie-elementen geïdentificeerd en als voorbeelden van best practices gebruikt worden.

Daarom hebben we samen met externe dienstverleners benchmarks opgesteld ter identificatie van betrouwbare certificeringssystemen. Betrouwbare > [Monitoring en Verification \(M&V\) systemen](#) dienen gebaseerd te zijn op de principes van de bijbehorende richtlijn van het > [Accountability Framework Initiative \(AFi\)](#).

In het kader van verslaggeving creëren we transparantie over onze doelbereikbaarheid en status quo's. Door deel te nemen aan scorecards en rankings creëren we ook de nodige transparantie voor de buitenwereld.

Al onze duurzaamheidsdoelstellingen worden samen met onze inkopers en leveranciers besproken en als onderdeel van het contract geïntegreerd in onze zakenrelaties. Op deze manier worden ze door alle stakeholders toegepast in de dagelijkse inkooppraktijk.

Vaststellen van standaarden

Als het om concrete producteisen gaat, beschouwen wij certificeringen als een belangrijk uitgangspunt. Sommige certificeringssystemen en hun normen bevatten strikte voorschriften op gebied van niet-ontbossing, niet-conversie van veengebieden en andere kwetsbare ecosystemen, en respect voor de rechten van inheemse volkeren, lokale bevolkingsgroepen en medewerkers.

Deze voorschriften zijn van toepassing op grondstoffen waarvan de productie gepaard gaat met een hoog risico op ontbossing en de conversie van ecosystemen. Daarom bevorderen we betrouwbare certificeringssystemen in de markt en werken we met de meest relevante en effectieve normen en certificeringssystemen in onze hele toeleveringsketen.

We geven de voorkeur aan de optie 'toeleveringsketensegregatie' (zie > [Handelsmodellen](#)), omdat deze de traceerbaarheid en controle tot aan de oorsprong van het product garandeert. Waar mogelijk harmoniseren we onze toegepaste certificeringssystemen mondiaal en dragen waar nodig bij aan de vaststelling van nieuwe normen.

Met betrekking tot de EUDR stelt Lidl ook doelen voor robuuste M&V-systemen in zijn toeleveringsketens voor rundvlees, koffie en natuurrubber. Om de ontbossingsvrije oorsprong van grondstoffen en producten die nog niet volledig voor duurzaamheid zijn gecertificeerd, aan te kunnen tonen, moeten leveranciers betrouwbare alternatieven aandragen.

Veranderingen bespoedigen

We werken in multi-stakeholderinitiatieven en -projecten met als doel transformatie te bevorderen, innovatieve grondstofstrategieën te ontwikkelen en industriële oplossingen te creëren in overleg met partners, belanghebbenden en de lokale bevolking. Op deze manier bevorderen we het gebruik van duurzame landbouw, die teelt op gekapte bosgebieden verbiedt en stimulansen biedt voor het behoud en herstel van bossen en andere waardevolle ecosystemen.

We willen niet alleen onze eigen duurzaamheidsdoelstellingen bevorderen, maar ook de branche vooruit helpen door een bijdrage te leveren aan de vormgeving van beleidsvoorwaarden. Daarom nemen we samen met sterke partners deel aan openbare consultaties en discussies.

Ook proberen we ter plaatse actief maatregelen te nemen door projecten voor kleine boerenbedrijven of traceerbaarheidsoplossingen voor risicovolle toeleveringsketens te initiëren en te ondersteunen.

De consumptie van dierlijke eiwitbronnen heeft een aanzienlijke impact op het milieu, het klimaat en de biodiversiteit. Naast de certificering van kritieke grondstoffen willen we ontbossing tegengaan door duurzamere alternatieven te gebruiken. Daarvoor verhoogt Lidl NL het aandeel vegetarische en veganistische vlees- en zuivelalternatieven in het assortiment.

Naast de ecologische voordelen bevordert een meer plantaardig dieet onze gezondheid. Wij richten ons daarom op dat van het [> Planetary Health Diet](#). Hierin wordt geschetst hoe de groeiende wereldbevolking gezond kan worden gevoed binnen de grenzen van de ecologische draagkracht. **Ons huismerk 'Vemondo'**

Met onze Vemondo-producten op basis van groenten en erwten-, tarwe- en soja-eiwit bieden wij onze klanten veganistische en milieuvriendelijkere alternatieven aan voor dierlijke producten.

We gebruiken soja van gecertificeerde bronnen voor de garantie van ontbossingsvrije toeleveringsketens. Sinds 2022 gebruiken we alleen nog maar soja uit regionale en/of Europese bronnen voor het vegetarische en veganistische vleesalternatief van ons huismerk Vemondo. Op deze manier zorgen we ervoor dat er geen tropische regenwouden worden vernietigd voor de sojateelt.

Lidl NL heeft momenteel

54

**'Vemondo'-
huismerkproducten in het
assortiment**



Onze normen met betrekking tot ontbossing in de toeleveringsketen

We voldoen aan de nationale definities van bos en ontbossing in de herkomstlanden, maar streven daarnaast ook naar hogere en strengere normen binnen onze toeleveringsketens. Daarbij houden we ons aan de richtlijnen van het [> Accountability Framework Initiative](#). Het door ngo's geleide initiatief, waarbij o.a. ook het [> WWF](#) en de [> Rainforest Alliance](#) betrokken zijn, heeft het toonaangevende kader ontwikkeld om ontbossing in toeleveringsketens tegen te gaan. Het doel van het initiatief is om uniforme en internationaal geldige definities en richtlijnen te creëren ter bescherming van natuurlijke bossen en andere ecosystemen.

Elke norm geeft met de zogenaamde cut-off-date aan wanneer op een bepaalde locatie geen bomen meer mogen worden gekapt voor de teelt van grondstoffen. De certificeringen verschillen per locatie en tijd. Zo verbiedt Pro Terra ontbossing in bepaalde gebieden al sinds 2008⁷, Rainforest Alliance daarentegen sinds 2014.⁸

Ons streven naar niet-ontbossing en niet-conversie van waardevolle ecosystemen, evenals ons inkoopbeleid, onze inkoopprocedures en -richtlijnen zijn afgestemd op de grensoverschrijdende cut-off-date 2021. Concreet houdt dit in dat Lidl geen grondstoffen verwerkt van landbouwgronden die na 31-12-2020 zijn omgezet of ontbost. Dit geldt voor zowel gecertificeerde als niet-gecertificeerde grondstoffen. Als er een eerdere deadline is, die bijvoorbeeld is vastgesteld door de bovengenoemde certificeringssystemen, geldt deze deadline uiteraard voor overeenkomstige producten.

⁷ ProTerra Foundation: ProTerra Standard V5 and the European Regulation on Deforestation-Free Commodities, 2023.

⁸ Rainforest Alliance: Werkzeuge der Rainforest Alliance zur Förderung von entwaldungsfreien Lieferketten, 2024.



Lidl conformeert zich aan de volgende

AFi-richtlijnen⁹:

1. Ontbossings- en conversievrije toeleveringsketens en emissies door wijzigingen in landgebruik: een richtsnoer voor de afstemming van bedrijfsdoelstellingen, boekhouding en openbaarmaking
2. Operationeel richtsnoer voor sluitingsdata
3. Operationeel richtsnoer voor monitoring en verificatie
4. Operationeel richtsnoer voor waarborging van de rechten van inheemse volkeren en lokale gemeenschappen
5. Operationeel richtsnoer voor vrije, voorafgaande en geïnformeerde toestemming

⁹ Accountability Framework: Operational Guidance, 2024.

Kritieke grondstoffen prioriteren en ontbossing vermijden

We zetten ons actief in om ontbossing uit onze eigen toeleveringsketens en uit de hele levensmiddelenhandel tegen te gaan. Om dit te bereiken, zijn zeven bijzonder risicovolle grondstoffen geïdentificeerd als de belangrijkste aanjagers van ontbossing en landconversie. Hierbij oriënteren we ons op de [Effectbeoordeling van de Europese Commissie](#).

Op basis hiervan hebben we voor elke grondstoffensector belangrijke uitgangspunten geformuleerd om ontbossing te voorkomen. Daarbij concentreren we ons

vooral op houtkap (bijv. voor de productie van pulp), de teelt van palm(pit)olie, soja, rubber, koffie en cacao, evenals het aanleggen van weilanden voor de veehouderij.

Hieronder laten we zien hoe we, in het kader van onze drie strategiepijlers, bij kritieke grondstoffen actie ondernemen bij het voorkomen van ontbossing en de conversie van andere natuurlijke ecosystemen.

Onze kritieke grondstoffen met betrekking tot ontbossing en conversie



Palm(pit)olie

De grondstof is een bestanddeel van veel vetten, oliën en margarines, maar komt als palm(pit)oliederivaat ook voor in cosmetica en wasmiddelen, schoonmaakmiddelen en reinigingsmiddelen.



Soja

Door het gebruik van soja als diervoeder is de grondstof voornamelijk indirect te vinden in Lidl-producten, zoals in worst- en vleeswaren.



Cacao

In Lidl-producten wordt cacao voornamelijk als ingrediënt gebruikt – bijvoorbeeld in chocoladerepen of als cacaoboter in cosmetica.



Koffie

Koffie verkopen we met name direct als gebrande bonen of koffiëpoeder (ook in capsules en pads). Het kan ook als ingrediënt aanwezig zijn (bijvoorbeeld in ijs).



Hout/cellulose

In het Lidl-assortiment wordt cellulose o.a. gebruikt voor verpakkingen, toiletartikelen en houten meubels.



Natuurrubber

Producten zoals huishoudhandschoenen, deurmatten of badkleding kunnen natuurrubber bevatten.



Rundvlees

Wij verkopen rundvlees in het Lidl-assortiment als zelfstandig product, zoals runderfilet, maar ook als bestanddeel van kant-en-klaarmaaltijden.

Strategie voor palm(pit)olie

De oliepalm is zeer geschikt voor efficiënte teelt omdat daarvoor weinig land en water nodig is. Ter vergelijking: Om dezelfde hoeveelheid olie uit soja of kokosnoten te halen, zou tot tien keer zoveel land nodig zijn.¹⁰ De goede teelteigenschappen hebben echter geleid tot een grote wereldwijde vraag en als gevolg daarvan tot steeds meer teeltgebieden: De productie van palm(pit)olie is verantwoordelijk voor meer dan acht procent van de wereldwijde ontbossing en conversie van bedreigde tropische ecosystemen, vooral in Indonesië en Maleisië.¹¹

Met onze toeleveringsketenspartners spannen we ons tot het uiterste in om de transparantie in onze toeleveringsketens voor palm(pit)olie continu te verbeteren. In het kader van een jaarlijkse leveranciersenquête, de zogenaamde 'leveranciersmapping', controleren wij of onze leveranciers voldoen aan de door ons gestelde specificaties voor palm(pit)olie en documenteren wij de voortgang. Hiervoor registreren we de exacte hoeveelheden, de certificeringsstatus en, voor zover mogelijk, de herkomstlanden. Zo krijgen we een overzicht van welke palm(pit)olie niet aan onze eisen voldoet en kunnen onze leveranciers gericht benaderen. De vastgestelde volumes palm(pit)olie uit onze leveranciersmapping worden, naargelang het type en [>Handelsmodel](#), gebundeld in een globaal rapport voor Lidl NL.

Ons doel: Sinds eind boekjaar (BJ)* 2017 kopen wij palm(pit)olie duurzamer in.

- Sinds eind BJ 2022 is palm(pit)olie in food- en near-food-artikelen* minstens gecertificeerd volgens het RSPO-normniveau Segregatie.
- Sinds eind BJ 2017 zijn palm(pit)olie-fracties en -derivaten in food- en near-food-artikelen minstens gecertificeerd volgens het RSPO-normniveau Massabalans.
- Sinds eind BJ 2023 is palm(pit)olie in non-food-artikelen minstens gecertificeerd volgens het RSPO-normniveau Segregatie.
- Sinds eind BJ 2022 zijn palm(pit)olie-fracties en -derivaten in non-food-artikelen minstens gecertificeerd volgens het RSPO-normniveau Massabalans.

*BJ: 01.03.-28./29.02. **uitgezonderd de VS

¹⁰ WWF: 8 Things to know about Palm Oil, 2024.

¹¹ BBC: What is palm oil and why is it thought to be bad?, 2018.



i Onze bijdrage aan de Roundtable on Sustainable Palm Oil

Sinds 2012 is Lidl Stiftung & Co. KG lid van de [> Roundtable on Sustainable Palm Oil \(RSPO\)](#) en Lidl Stiftung & Co. KG neemt sinds 2023 actief deel aan de Shared Responsibility Working Group van de RSPO. Door deze samenwerking zetten we ons in om de negatieve milieu-impact van de grondstoffenwinning te beperken.

i Ons werk in het forum Nachhaltiges Palmöl (duurzame palmolie)

Lidl Stiftung & Co. KG is lid van het [> Forum Nachhaltiges Palmöl \(FONAP e. V.\)](#) en vertegenwoordigt de Lidl-landen Duitsland, Oostenrijk en Zwitserland. Door ons werk bij FONAP nemen we deel aan een kleinschalig project voor kleine boerenbedrijven in Indonesië en bevorderen zo de opleiding van kleine boeren met betrekking tot ecologische aspecten en teelttechnologieën, evenals geolokalisatie, het actief creëren van alternatieve bronnen van inkomsten voor de boerderijen en het vergroten van de vrouwenparticipatie in deze branche.



Strategie voor soja

Soja is een belangrijke plantaardige eiwitbron en wordt vooral gebruikt in voeder voor dieren zoals kippen. Zo wordt 80% van de sojabonenoogst wereldwijd gebruikt voor diervoeder.¹² Met de toenemende welvaart en een groeiende wereldbevolking neemt de vleesconsumptie wereldwijd toe – en daarmee ook de vraag naar soja als diervoeder. Als de sojaproductie echter blijft groeien zoals tot nu toe, zal 16 miljoen hectare savanne en 6 miljoen hectare regenwoud worden bedreigd met conversie. Dat komt overeen met vijf keer de grootte van Zwitserland¹² Veel van deze bedreigde gebieden bevinden zich in ecosystemen met de grootste soortenrijkdom ter wereld, zoals het Amazonebekken, de Cerrado of het Atlantische Regenwoud aan de oostkust van Brazilië.

Samen met leveranciers en handelaren werken we aan een betere transparantie in onze toeleveringsketens voor soja. Daarvoor registreren we elk jaar de indirecte hoeveelheden soja die in onze toeleveringsketens voor dierlijke productie terechtkomen. Ook kijken we naar certificeringen en de herkomstlanden van de soja in diervoeders. Zo kunnen we herkennen waar soja mogelijk duurzaamheidsrisico's met zich meebrengt en gericht optreden naar onze leveranciers toe (alleen voor West-Europa, laatst bijgewerkt 2023).

Ons primaire doel is het versterken van een solide duurzaamheidscertificering in de sojasector die naast het voorkomen van ontbossing en conversie ook andere zeer relevante duurzaamheidsaspecten (bijv. vermindering en vermijding van pesticiden) omvat. Daarom ondersteunen wij het eiwitpartnerschap Donau Soja en de duurzaamheidscertificering volgens RTRS of ProTerra en ISCC+.

¹² WWF: Soja als diervoeder, [Soy as feed], 2024.

Als soja niet is gecertificeerd, pleiten we er nu al voor dat onze toeleveringsketens voor vleesproducten alleen ontbossingsvrije soja als voeder gebruiken. Dit kan bijvoorbeeld worden geverifieerd volgens de [> ZDC-methode](#) van de NGO [> Earthworm Foundation](#) of de [> ProTerra MRV-oplossing](#). Vanaf 2028 – of eerder, als de marktsituatie het toelaat – mag de volledige dekking van de ontbossingsvrije hoeveelheid soja in diervoeder alleen worden verantwoord met deze bijzonder betrouwbare bewijzen. Mocht soja uit deze systemen niet op de markt beschikbaar zijn, dan moeten onze leveranciers hun eigen M&V-oplossingen aanvoeren in overeenstemming met de het [> Accountability Framework Initiative](#).

Voor het directe gebruik van soja als ingrediënt in onze vlees-, melk- of yoghurtvervangende producten gebruikt Lidl tegen eind BJ 2024 alleen soja uit Europa om zo de regenwouden in Zuid-Amerika en Zuidoost-Azië te beschermen. Voor vlees- of worstalternatieven en sojadranken eisen we tegen eind BJ 2025, naast een Europese herkomst, een bindende certificering volgens de normen Donau Soja/Europe Soy (voorkeur), ProTerra, ISCC+, RTRS of Bio-normen. Door de aanvullende certificering zorgen we ervoor dat de productieprocessen van soja worden gecontroleerd en geëvalueerd volgens ecologische criteria.

i Samenwerken voor duurzamere soja

Lidl Stiftung & Co. KG is lid van de [> Roundtable of Responsible Soy \(RTRS\)](#) en heeft zo de mogelijkheid die organisatie en de herziening van de RTRS-standaard positief te beïnvloeden.

Daarnaast ondersteunt Lidl als lid van de raad van bestuur van [> Donau Soja](#) de verantwoorde teelt van soja in Europa. Op deze manier helpen we het marktaandeel van duurzaam geteelde soja te vergroten en het gebruik van Europese sojabonen in onze toeleveringsketens uit te breiden. Tegelijkertijd zijn we in staat om de sociale, ecologische en economische uitdagingen die samenhangen met de productie en het gebruik van soja, effectief aan te pakken.

We juichen de betrokkenheid van initiatieven zoals de [> Responsible Commodities Facility \(RCF\)](#) bij belangrijke ecosystemen, zoals de Cerrado in Brazilië, toe. Ze bieden de landbouwers rechtstreeks financiële prikkels voor de productie van ontbossings- en conversievrije soja, waardoor wordt de bescherming van de biodiversiteit in de omgeving van hun boerderijen wordt gewaarborgd. Naast de bescherming van bossen zien we een urgente behoefte aan bescherming van andere ecosystemen, zoals de zogenaamde [> Other Wooded Lands](#).

Daarnaast zijn we in 2024, samen met soja-handelaren en de [> Earthworm Foundation](#), begonnen aan een proefproject voor ontbossingsvrije sojabonentransporten van Brazilië naar Duitsland en het Verenigd Koninkrijk. Hierbij werd de ontbossingsvrijheid van de soja geverifieerd volgens de [> ZDC-methode](#). Zo wordt gegarandeerd dat de na 1 januari 2020 geïmporteerde soja niet afkomstig is van ontboste of geconverteerde ecosystemen.

Lidl heeft ook in 2020 het 'Cerrado Manifesto' ondertekend, dat door het WWF is opgezet tegen illegale landroof bij de sojateelt in Brazilië, om zo ook de bescherming van dit ecosysteem te bevorderen.



Strategie voor cacao

Ook de cacaoteelt is een van de belangrijkste oorzaken van ontbossing en verlies van natuurlijke leefomgevingen door de grote wereldwijde vraag: West-Afrika produceert 75% van de cacao in de wereld, waarbij Ivoorkust en Ghana de grootste producenten zijn. Deze twee landen hebben de afgelopen zestig jaar het grootste deel van hun bosbedekking verloren, respectievelijk ca. 94% en 80%¹³, waarbij ongeveer een derde van het bosverlies te wijten is aan de cacaoteelt. In 2018 hadden deze twee landen ook de grootste toename van het verlies aan primair bos van alle tropische landen.¹⁴ In 2020 ging nog eens 47.000 hectare bos verloren in de cacaoproducerende regio's van Ivoorkust.¹⁵

In samenwerking met onze partners in de toeleveringsketen zetten we ons in voor een betere transparantie van onze cacaotoeleveringsketens. We vragen van de producten in onze leverancierssystemen informatie op over herkomstland, certificeringsstatus en hoeveelheden in het product.

Tegen eind BJ 2022 zijn alle artikelen met cacao-ingredienten* gecertificeerd volgens Fairtrade-, Rainforest Alliance- Bio-normen. Onze chocoladerepen zijn sinds 2023 eveneens alleen nog voorzien van minstens een van deze certificaten.

*uitgezonderd de VS

Ons lidmaatschap van het Forum Duurzame Cacao

Ons lidmaatschap van het multi-stakeholderinitiatief [>Forum Duurzame Cacao](#) (German Initiative on Sustainable Cocoa, GISCO) biedt ons marktinzichten en stelt ons in staat om samen te werken met andere belanghebbenden van de toeleveringsketen. Samen willen we de levensomstandigheden van de cacaoboeren en hun gezinnen verbeteren, de natuurlijke hulpbronnen behouden en de teelt en afzet van duurzaam geproduceerde cacao bevorderen. Met het initiatief hebben we ons gecommitteerd aan twaalf concrete doelen om de natuurlijke hulpbronnen te behouden en de soortenrijkdom in cacaoproducerende landen te beschermen. Deze omvatten bijvoorbeeld het doel om een einde te maken aan de door de productie van cacao veroorzaakte ontbossing en bij te dragen aan het behoud van bossen, biodiversiteit en herbebossing. Sinds 2024 is Lidl Duitsland plaatsvervangend lid geworden.

¹³ WWF: Cocoa, 2024.

¹⁴ World Resources Institute: The World Lost a Belgium-sized Area of Primary Rainforests Last Year, 2019.

¹⁵ Reuters: Ivory Coast lost 47,000 hectares of forest to cocoa production in 2020, environmental group says, 2019.



Strategie voor koffie

Koffie is een van de belangrijkste handelsproducten van veel ontwikkelingslanden, met name Brazilië, Colombia, Vietnam of Indonesië. Hier zijn het vooral kleinschalige boeren die koffie telen. Aangezien de klimaatverandering ertoe leidt dat koffieteeltgebieden naar hoger gelegen berggebieden migreren en dat bossen voor dit doel worden gekapt, vormt de koffieteelt een groot risico op ontbossing¹⁶

In de afgelopen twee decennia is jaarlijks ongeveer 130.000 hectare bos verloren gegaan door de koffieteelt. Dit veroorzaakt een uitstoot van ongeveer 45 miljoen ton CO₂ per jaar.¹⁷ Daarnaast is het verlies aan biodiversiteit groot en de natuurlijke habitats (leefgebieden) gaan achteruit.

Samen met leveranciers en handelaren werken we verder aan een betere transparantie in onze toeleveringsketens voor koffie. Begin 2024 zijn we een project gestart met een hoofdleverancier in Peru om de koffieteelt van kleinschalige boeren transparanter te maken en te laten voldoen aan de EUDR.

Koffiecapsules en oploskoffie moeten sinds eind BJ 2023 volledig gecertificeerd zijn volgens Fairtrade, Rainforest Alliance of Bio-normen, en koffiepads en -dranken vanaf eind BJ 2024. Voor gebrande koffieproducten [alleen landen met een doelstelling voor gebrande koffie] is in geselecteerde landen de verplichte certificering van kracht vanaf eind BJ 2022.

De handelspartners van de huismerken van Lidl betrekken de ruwe koffiebonen voornamelijk van plantages in Midden- en Zuid-Amerika en Vietnam. In het kader van certificeringssystemen die vooral van toepassing zijn voor de handelsmodellen 'Segregation' of 'Identity Preserved', kan de traceerbaarheid naar het land van herkomst worden gegarandeerd. Koffiemelanges (zogenaamde blends) en hun herkomst kunnen daarom variëren en hangen af van het seizoen en de kwaliteit van de oogst.

Voor niet-gecertificeerde producten geldt dat onze ruwe koffie aantoonbaar ontbossingsvrij moet zijn. Koffieproducenten tonen dit aan met betrouwbare [> Monitoring en Verification \(M&V\) systemen](#), die volgens de [> AFi Operational Guidance for Monitoring and Verification](#) moeten voldoen aan een minimumnorm. Dit geeft ons zekerheid over de traceerbaarheid van de koffie en dat deze ontbossingsvrij is geteeld.

¹⁶ Südwind Institut: Auf ein Tässchen - Die Wertschöpfungskette von Kaffee, 2020.

¹⁷ Ethos Agriculture: Coffee Barometer, 2023.



i Onze inzet voor ontbossingsvrije koffietoeleveringsketens

Lidl werkt sinds 2024 samen met een van de belangrijkste koffieleveranciers en producenten van speciale koffie in Peru om de toeleveringsketens van kleine koffieboeren ontbossingsvrij te maken. De EUDR is een grote uitdaging voor kleine boerenbedrijven in minder ontwikkelde regio's: ze moeten gegevens verzamelen en doorsturen, hun logistiek aanpassen en hebben kennis nodig van de Europese vereisten. Dit project is bedoeld om deze lacunes te dichten en kleinschalige koffieboeren ook in de toekomst in staat te stellen deel te nemen aan de Europese markt.



Strategie voor hout en cellulose

Cellulose is een flexibele en aanpasbare grondstof die bijvoorbeeld wordt gebruikt in kleding, cellulose- of papierproducten. Elk jaar worden ongeveer 70 miljoen bomen gekapt voor op hout gebaseerde celstofvezels. Dit aantal zou in de komende 20 jaar nog kunnen verdubbelen.¹⁸ Daarnaast verkopen onze Lidl-filialen producten van hout, zoals houten speelgoed, gereedschap en meubels.

We hebben ons ten doel gesteld om de transparantie van onze toeleveringsketens voor hout en pulp te verbeteren, ook naar onze klanten toe. Op de verpakking van onze houtskoolproducten laten we zien waar het gebruikte hout vandaan komt.

De producten die onder onze duurzaamheidsdoelstelling voor hout en cellulose vallen, variëren van kopieerpapier en servetten tot houten speelgoed, houten meubels en houtskool voor barbecue. Daarnaast bevinden zich zelfs kledingstukken van houtvezels (viscose) in ons assortiment.

Tegen eind BJ 2025 zal al het hout dat door Lidl NL voor producten wordt gebruikt, volledig zijn gecertificeerd of gerecycled. Dat geldt ook tot eind BJ 2025 voor verpakking van hout en cellulose. Daarbij heeft het gebruik van gerecycled materiaal de voorkeur. Nieuwe houtvezels (zogenaamde virgin vezels) moeten indien mogelijk afkomstig zijn van FSC-gecertificeerde[®] of PEFC-gecertificeerde bronnen.

Met het FSC[®]- of PEFC-keurmerk van onze producten van virgin vezels houden we in gelijke mate rekening met sociale, ecologische en economische aspecten. De criteria van de FSC[®]-standaard voor verantwoord bosbeheer omvatten de bescherming van inheemse volkeren, het verbod op kaalkap, het behoud van biodiversiteit in bossen met een hoge natuurbeschermingswaarde en het verbod op genetisch gemodificeerde organismen. Afhankelijk van het aandeel gecertificeerde pulp of gerecycled materiaal in het product, worden verschillende FSC-[®] of PEFC-labels gebruikt.

Daarnaast hebben we ons ten doel gesteld om tegen eind BJ 2025 ten minste 15% van onze keuken- en tissuepapierproducten in het vaste assortiment om te zetten in gerecycled materiaal (inclusief hybride papier). Bovendien vermelden we sinds 2022 het land van herkomst en de houtsoort op de verpakking van onze houtskoolproducten.

Sinds eind BJ 2020 kopen we ook viscose aantoonbaar duurzamer in, door certificering volgens EcoVero of LIVAEKO.

²¹ Fibre2Fashion: Fashionable fabrics leading to deforestation, 2014.



Het besparen van de natuurlijke hulpbron hout is de beste bosbescherming en levert een belangrijke bijdrage aan de bescherming van het klimaat. Daarom heeft een milieuvriendelijk gebruik van hout, cellulose en papier de hoogste prioriteit bij onze huiskamerproducten en verpakkingen. Waar mogelijk wordt bij pulp/papier/karton gebruik gemaakt van gerecycled materiaal, dat aanzienlijk hulpbronnenbesparend is. Bij de beslissing om gerecycled materiaal in te zetten, moet echter rekening worden gehouden met eventuele stabiliteits- en printbeeldvereisten.

i Ons lidmaatschap van het FSC®-Initiatief

Lidl Stiftung & Co. KG is lid van de [> Forest Stewardship Council \(FSC®\) Duitsland](#). Het lidmaatschap van de multi-stakeholderorganisatie FSC® stelt ons in staat om samen te werken met andere spelers in de houttoeleveringsketen. We profiteren van deze dialoog en zetten ons samen met de andere leden in voor duurzame bosbouw.



Strategie voor natuurrubber

Natuurrubber is een belangrijke elastische en vormgevende natuurlijk stof die wordt gebruikt voor onze Lidl-producten. Het wordt soms gebruikt in voedingsmiddelen zoals kauwgom, maar vooral in niet-eetbare producten zoals rubberen handschoenen of badkleding.

De rubberboom, oorspronkelijk afkomstig uit Zuid-Amerika, is een plantensoort uit de wolfsmelkfamilie waarvan de melk van de levende boom geogst en vervolgens verwerkt wordt tot producten.¹⁹ Bijna 30 miljoen mensen zijn voor hun levensonderhoud geheel of gedeeltelijk afhankelijk van de rubberteelt, die voornamelijk plaatsvindt op kleinschalige boerderijen in Azië.²⁰ Natuurrubber wordt meestal geteeld in monoculturen, waarvoor vaak natuurlijke tropische bossen worden gekapt.²¹ Het grootste deel van het natuurrubber wordt geïmporteerd door China, gevolgd door de EU en India.²⁰

We werken aan een betere transparantie van onze toeleveringsketens voor natuurrubber. Daarvoor staan we in direct contact met onze leveranciers voor hun producten en de herkomst van grondstoffen.

Tegen eind BJ 2024 zullen we onze belangrijkste producten die natuurrubber bevatten, betrekken uit ontbossingsvrije en duurzame productie. Dit betekent dat we ten minste 50% van onze huishoudhandschoenen betrekken van FSC®- of PEFC-gecertificeerde bronnen. Tegen het eind van BJ 2027 verhogen we deze doelstelling tot 75%.

¹⁹ Pflanzenforschung.de: Kautschukbaum, 2024.

²⁰ European Tyre & Rubber Manufacturers' Association: Natural rubber, 2024.

²¹ WWF: Naturkautschuk, 2024.

Als het natuurrubber niet is gecertificeerd, moet het vanaf 2025 door M&V oplossingen aantoonbaar ontbossingsvrij zijn. Deze moeten ofwel goed zijn beoordeeld in studies van het [> Global Platform for Sustainable Natural Rubber \(GPSNR\)](#), het WWF, FSC of Rainforest Alliance, of aantoonbaar zijn verbouwd in overeenstemming met de [≥ AFi Operational Guidance for Monitoring and Verification](#).

Met organisaties als FSC®, Rainforest Alliance, GPSNR en AFi wisselen we ideeën uit over hoe we betrouwbare en veerkrachtige M&V-oplossingen voor ontbossingsvrij natuurrubber kunnen implementeren en verbeteren, naast een toenemend aandeel gecertificeerd materiaal.



Strategie voor rundvlees

De productie van rundvlees vindt vaak plaats te midden van 's werelds meest waardevolle ecosystemen: zo bevinden zich de graasgebieden voor vee in het Braziliaanse Amazonegebied, in de savannes van zuidelijk Afrika en in de grote vlaktes van Noord-Amerika.

Omdat de wereldbevolking blijft toenemen en het inkomensniveau in het zuidelijk werelddeel stijgt, neemt ook de vraag naar rundvlees exponentieel toe. De rundvleesproductie is al verantwoordelijk voor 25% van de wereldwijde uitstoot door landgebruik, verandering van landgebruik en bosbouw, inclusief de conversie van het Braziliaanse Amazone-regenwoud.²²

Lidl Nederland koopt geen rundvlees en rundvleesproducten uit Zuid Amerika vanwege het hoge risico op ontbossing en landconversie, voor zowel vast als actieassortiment.

Voor rundvlees uit deze hoogrisicogebieden eisen we vanaf 2025 een bewezen ontbossings- en conversievrije oorsprong dankzij veerkrachtige > [M&V-oplossingen](#) die zijn erkend door de > [Global Roundtable on Sustainable Beef \(GRSB\)](#) of zijn opgesteld in overeenstemming met het > [Accountability Framework Initiative](#). Ook hier geldt de cut-off-datum/de deadline van 2020.

M&V-oplossingen voor rundvlees zorgen voor een ontbossingsvrije herkomst en houden rekening met landgebruiksrechten. Dit wordt door derden en in een betrouwbaar informatieproces geïnfereerd.

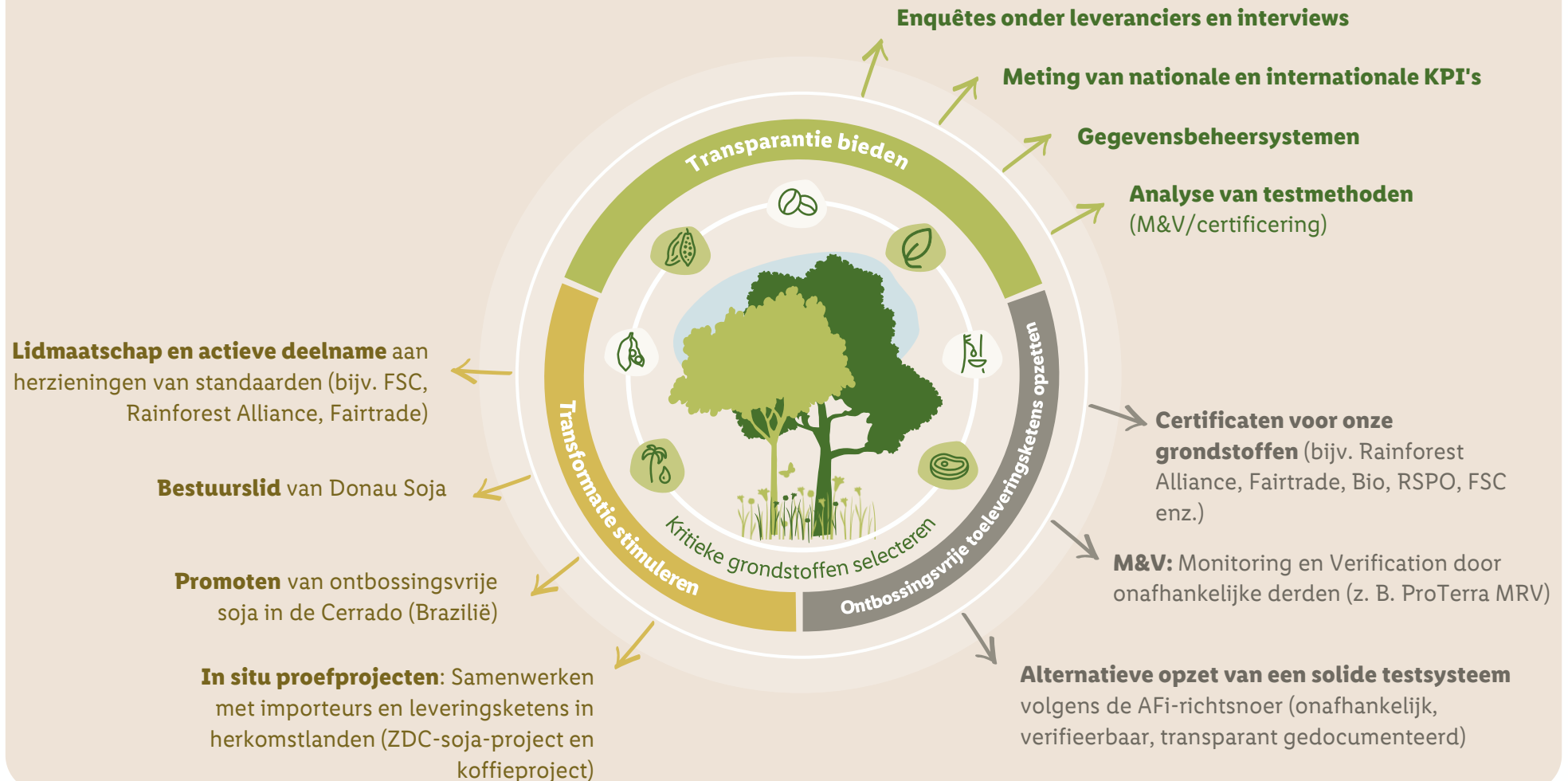
²² WWF: Beef. Overview, 2024.



Onze inzet voor bossen en ecosystemen

Systematische bescherming van bossen

Met deze maatregelenpakketten zijn onze leveringsketens vrij van ontbossing



Onze overige **activiteiten**



Dialogo met alle betrokkenen

Lidl werkt samen met vertegenwoordigers uit de levensmiddelensector, non-profitorganisaties, experts en de lokale bevolking. De duurzame, ontbossings- en conversievrije productie van grondstoffen vereist met name de deelname en steun van de lokale bevolking en inheemse volkeren.

Deze groepen zijn niet alleen het meest afhankelijk van landbouwgrondstoffen, ze behoren ook tot de sterkste bondgenoten in de strijd tegen ontbossing. Uit een gepubliceerd rapport van het > [World Resources Institute \(WRI\)](#) blijkt dat bossen in gebieden met vastgelegde afspraken omtrent inheems eigendom een aanzienlijk lager risico op ontbossing hebben.²³ Door middel van passende samenwerkingen willen we holistische en effectieve actie ondernemen tegen de oorzaken en systemische omstandigheden die ontbossing en vernietiging van natuurlijke ecosystemen veroorzaken.

De voortschrijdende ontbossing en vernietiging vereisen onmiddellijke tegenmaatregelen. De complexe relaties die ontbossing veroorzaken en mogelijk maken, kan Lidl echter niet alleen aanpakken. Daarom zullen we actie ondernemen die verder gaat dan de hierboven beschreven maatregelen in onze eigen toeleveringsketen: grondstofspectifieke initiatieven, certificeringen en normen.

Samen met partners zal Lidl op de drie gebieden milieubescherming, herbebossing en governance, systematisch optreden tegen ontbossing en conversie. In nauwe samenwerking met alle betrokkenen willen we ervoor zorgen dat de toeleveringsketens vrij zijn van ontbossing en conversie.

De ontbossing op onze planeet kan alleen worden gestopt met behulp van good governance-maatregelen op mondiaal, nationaal en regionaal niveau. Daarom zal Lidl in landen en regio's die momenteel hotspots van ontbossing zijn, gebruik maken van zijn relaties met nationale en regionale overheden en internationale ngo's.

Als private en publieke actoren samenwerken, kan het mogelijk zijn om ontbossing in te dammen en beschadigde bosgebieden te herbebossen. Wij beschouwen de EU-verordening inzake ontbossing, die op 29 juni 2023 in werking is getreden, als een belangrijke stap in de goede richting en belangrijke stimulans voor de reorganisatie van toeleveringsketens met een hoog risico.

²³ World Resources Institute: 5 Maps Show How Important Indigenous Peoples and Local Communities Are to the Environment, 2017.



Woordenlijst



Woordenlijst

Accountability Framework initiative (AFi)	Het Accountability Framework Initiative (AFi) is een samenwerkingsprogramma ter bescherming van bossen, andere natuurlijke ecosystemen en mensenrechten via normalisatie van ethische productie en handel. Om deze doorslaggevende verandering te bewerkstelligen stimuleert en ondersteunt de AFi de implementatie van het Accountability Framework, een gedetailleerd stappenplan voor het vastleggen van doelen, het implementeren van maatregelen en het rapporteren over de voortgang op weg naar ethische toeleveringsketens. Het initiatief wordt geleid door de AFi-coalitie, een groep milieu- en mensenrechtenorganisaties van over de hele wereld die het Accountability Framework heeft ontwikkeld en zich inzet voor een positieve invloed in de land- en bosbouw. ²⁴
AFi Operational Guidance for Monitoring and Verification	Deze richtlijn bevat normen en goede praktijken voor monitoring en verificatie (M&V) in het kader van de inzet van bedrijven voor onderwerpen die binnen de reikwijdte van het Accountability Frameworks vallen. De richtlijn focust zich op ecologische en sociale effecten die verband houden met de winning en veredeling van grondstoffen. De algemene richtlijn is van toepassing op een verscheidenheid aan grondstoffen en samenhangen en kan door de ontwikkeling of toepassing van contextspecifieke M&V-systemen, tools en processen worden aangepast. ²⁵
Donau Soja	Donau Soja is een Europese, multi-stakeholder, non-profit ledenorganisatie die deelneemt aan de transformatie van de Europese eiwitvoorziening en zich in het bijzonder inzet voor een GMO-vrije sojaproductie. ²⁶
Earthworm Foundation	De Earthworm Foundation is een non-profitorganisatie die samenwerkt met haar leden en partners om van waardeketens een motor van welvaart te maken voor gemeenschappen en ecosystemen. Earthworm helpt bij het definiëren van richtlijnen die vastleggen wat een bedrijf wil voor zijn producten, helpt bij transparantie, traceerbaarheid, klachtenbeheer, monitoring en verificatie, evenals samenwerking met leveranciers, en ondersteunt best practices tot in kritieke inkoopregio's. ²⁷

²⁴ Accountability Framework: Home, 2024.

²⁵ Accountability Framework: Operational Guidance on Monitoring and Verification, 2024.

²⁶ Donau Soja: Over ons, 2024.

²⁷ Earthworm: About us, 2024.

Ontbossing	Verlies van natuurlijk bos door conversie tot landbouw of ander niet-bosvriendelijk grondgebruik; conversie tot een plantagebos of ernstige en langdurige degradatie. Deze definitie verwijst naar verplichtingen in de toeleveringsketen zonder ontbossing, die over het algemeen zijn gericht op het voorkomen van de conversie van natuurlijke bossen. Ernstige degradatie (scenario iii in de definitie) vertegenwoordigt ontbossing of verlies van boombedekking, ook als het land vervolgens niet wordt gebruikt voor niet-bosbouwkundig landgebruik. Het verlies van natuurlijk bos dat aan deze definitie voldoet, wordt beschouwd als ontbossing, ongeacht of het legaal is of niet. De AFi-definitie van ontbossing betekent 'bruto ontbossing' van natuurlijke bossen, waarbij 'bruto' staat voor 'totaal; geaggregeerd; zonder aftrek voor herbebossing of andere compensatie'. ²⁸
EU-verordening inzake ontbossing (EUDR)	De EUDR is op 29 juni 2023 in werking getreden. Het doel van deze wetgeving is om ontbossing voor de productie van grondstoffen tegen te gaan. De EUDR omvat de grondstoffen palmolie, soja, rundvlees, cacao, koffie, natuurrubber en hout, evenals talrijke producten die van deze grondstoffen zijn gemaakt, zoals chocoladerepen, printpapier of koffiecapsules. Een van de aspecten van deze regeling is het voorzien in een geolokalisatie van de locatie van de grondstoffenwinning aan de oorsprong binnen de gehele Europese verwerkingsketen om aan de hand van satellietbeelden te kunnen nagaan of er na de cut-off-date 31-12-2020 ontbossing heeft plaatsgevonden. ²⁹

²⁸ Accountability Framework: Forest, 2024.

²⁹ EUR-Lex: Bestrijding van ontbossing en aantasting van bossen, 2023.

Woordenlijst

Fairtrade	Fairtrade staat voor betere arbeids- en levensomstandigheden voor kleine boeren en arbeiders in de landen in het mondiale Zuiden. Fairtrade komt stabiele minimumprijzen overeen, inclusief een Fairtrade-premie voor gemeenschapsprojecten, gereguleerde arbeidsomstandigheden en de bevordering van milieuvriendelijke teelt. In 1997 bundelden organisaties voor ontwikkelingshulp uit verschillende landen hun krachten en vormden de overkoepelende organisatie FLO (tegenwoordig: Fairtrade International) en hun afzonderlijke normen samengevoegd tot een uniforme norm. In 2002 werd het gemeenschappelijke Fairtrade-keurmerk ingevoerd. Daarachter staan algemene normen (voor organisaties van kleine boeren, plantages of contractlandbouw), productnormen, die productspecifieke voorschriften bevatten, en de handelaarsnorm, die voorschriften bevat voor handelaars en producenten (met inbegrip van voorschriften inzake betalingswijzen of inzake gemengde producten). ³⁰
Forest Stewardship Council (FSC)	De FSC® is opgericht in 1993 en werkt sindsdien als een onafhankelijke organisatie aan de bevordering van een milieuvriendelijk, maatschappelijk verantwoord en economisch levensvatbaar bosbeheer. Het FSC®-keurmerk identificeert dus hout- of papierproducten die voldoen aan criteria zoals de bescherming van inheemse bevolkingsgroepen, het behoud van de biodiversiteit en van bossen met een hoge beschermingswaarde of het verbod op genetisch gemodificeerde organismen. FSC® kent verschillende keurmerken toe, afhankelijk van het aandeel gecertificeerde cellulose in het product of het gebruik van gerecycled materiaal. ³¹
*FSC® N001585	

Forum Duurzame Cacao	In het Forum Nachhaltiger Kakao e.V. [Forum Duurzame Cacao] hebben de Duitse regering, vertegenwoordigd door het Duitse ministerie voor economische samenwerking en ontwikkeling (BMZ), het Duitse ministerie van voedsel en landbouw (BML), de Duitse zoetwarenindustrie, de Duitse levensmiddelenhandel en het maatschappelijk middenveld hun krachten gebundeld. Samen hebben ze, als zogenoemd multi-stakeholderinitiatief, het doel de levensomstandigheden van de cacao-boeren en -boerinnen en hun gezinnen te verbeteren, de natuurlijke hulpbronnen en biodiversiteit in de cacao-producerende landen te behouden en te beschermen, en de teelt en afzet van duurzaam geproduceerde cacao te bevorderen. De leden van het forum zetten zich hiervoor in, in nauwe samenwerking met regeringen van cacao-producerende landen. ³²
Forum Nachhaltiges Palmöl (FONAP) [Forum Duurzame Palmolie]	Het Forum Nachhaltiges Palmöl (FONAP) [Forum Duurzame Palmolie] is een multi-stakeholderpartnerschap (MAP) dat bestaat uit meer dan vijftig bedrijven, verenigingen, niet-gouvernementele organisaties, het Duitse ministerie van voedsel en landbouw (BMEL) en het Duitse ministerie voor economische samenwerking en ontwikkeling (BMZ). Het FONAP-secretariaat is ondergebracht bij het Deutsche Gesellschaft für Internationale Zusammenarbeit (GIZ) GmbH [Duitse vereniging voor internationale samenwerking]. Het doel van FONAP e.V. is het bevorderen van duurzame landbouwtoeleveringsketens met een focus op palmolie. Sinds de oprichting in 2015 zet FONAP zich in voor een duurzamere palmolieteelt in de herkomstlanden. Het doel daarbij is de verkoop van gecertificeerde duurzame palmolie voor levensmiddelen, diervoeders en chemische producten te verhogen en rekening te houden met mensenrechten in de hele toeleveringsketen en deze toe te passen. ³³
Global Platform for Sustainable Natural Rubber (GPSNR)	De GPSNR is een wereldwijde multi-stakeholderorganisatie waarvan de vrijwillige leden tot doel hebben de sociaaleconomische en milieuprestaties in de toeleveringsketen van natuurlijk rubber te verbeteren. ³⁴

³⁰ Fairtrade: Wat is Fairtrade?, 2024.

³¹ FSC: Forest Stewardship Council, 2023.

³² Forum Duurzame Cacao: Over ons, 2024.

³³ Forum Nachhaltiges Palmöl: Portrait FONAP, 2024.

³⁴ GPSNR: About GPSNR, 2024.

Woordenlijst

Global Roundtable on Sustainable Beef (GRSB) Het GRSB-initiatief heeft tot doel de voortdurende verbetering van duurzaamheid in de wereldwijde waardeketen van rundvlees te bevorderen, te ondersteunen en te communiceren door middel van leiderschap, wetenschap, multi-stakeholderengagement en samenwerking. GRSB-leden zijn onder meer organisaties, roundtables (rondetafelgesprekken) en afzonderlijke personen uit meer dan 24 landen. Het initiatief werd opgericht in 2012 en kwam voort uit de Global Conference on Sustainable Beef, die in 2010 plaatsvond in Denver.³⁵

Handelmodellen Bij de inkoop van gecertificeerde grondstoffen zoals soja, cacao of palmolie wordt een onderscheid gemaakt tussen meerdere handelmodellen, die zijn gebaseerd op verschillende eisen inzake de traceerbaarheid van de grondstof en het gebruik ervan in het eindproduct.
Gecertificeerde grondstof niet of slechts ten dele in het eindproduct:
Book & Claim: geen traceerbaarheid
Massabalans/mass balance: niet terug te vervolgen door vermenging van niet-gecertificeerde grondstof met gecertificeerde grondstof onder controle van het aandeel gecertificeerde producten

Gecertificeerde grondstof fysiek in het eindproduct:

Segregation: Traceerbaar tot aan de gecertificeerde telersvereniging

Identity Preserved: Traceerbaarheid naar de individuele gecertificeerde producenten.³⁶

High Carbon Stock (HCS; hoge koolstofvoorraad) De hoeveelheid koolstof en biodiversiteit die in een gebied is opgeslagen, hangt af van de plantensoorten die daar groeien (plantendek). De HCS-aanpak deelt de vegetatie in een landgebied met behulp van satellietgegevens en bodemmetingen, in zes verschillende klassen in. Deze zes klassen zijn bos met een hoge dichtheid, bos met een gemiddelde dichtheid, bos met een lage dichtheid, jong, zich verjongend bos, struiken en geroid/open land. De eerste vier klassen worden beschouwd als potentiële bossen met een hoog koolstofgehalte.³⁷

High conservation value (HCV; grote instandhoudingswaarde) De HCV is een bosbeheeraanduiding van de Forest Stewardship Council. Dit systeem beschrijft bossen die een hoge natuurbeschermingswaarde hebben. Voor een grote instandhoudingswaarde moet het bos voldoen aan een van de volgende waarden:
HCV 1 – soortenrijkdom: hier gaat het om concentraties van biodiversiteit, waaronder zeldzame, bedreigde of in gevaar zijnde diersoorten. Ze zijn relevant op mondiaal, regionaal of nationaal niveau.
HCV 2 – ecosystemen en mozaïeken op landschapsniveau: Intacte boslandschappen en grote landschapsecosystemen en ecosysteemmozaïeken die van belang zijn op mondiaal, regionaal of nationaal niveau, evenals levensvatbare populaties van de overgrote meerderheid van natuurlijk voorkomende soorten in natuurlijke verspreidings- en dichtheidspatronen;
HCV 3 – ecosystemen en habitats (leefomgevingen): Daartoe behoren zeldzame, bedreigde of in gevaar zijnde ecosystemen, habitats of toevluchtsoorden.³⁸

Monitoring & Verification-systemen (M&V) Monitoring & Verification-systemen zijn strategieën tegen ontbossing, conversie en schendingen van de mensenrechten in toeleveringsketens. Monitoring is het continu verzamelen van gegevens om voortgang, prestaties en compliance te beoordelen en te documenteren. Monitoringsystemen stellen bedrijven in staat om de prestaties van hun activiteiten en toeleveringsketens te beheren en te volgen ten opzichte van hun eigen doelen en andere markt-, wettelijke of regelgevende verplichtingen. Verificatie is belangrijk om naleving en prestaties op gebied van niet-ontbossing, niet-conversie en respect voor de mensenrechten te beoordelen en aan te tonen. Het is een hulpmiddel om de resultaten van de monitoring te valideren, zodat deze informatie kan worden vertrouwd. De verificatie moet worden uitgevoerd via een onafhankelijk en transparant extern proces.³⁹

Other Wooded Lands Other Wooded Lands zijn gebieden met een bedekkingsgraad van 5-10% van bomen van meer dan vijf meter hoog of met een bedekkingsgraad van meer dan 10% wanneer kleinere bomen, struiken en bosjes worden meegerekend.⁴⁰

³⁵ GRSB: Who we are, 2024.

³⁶ Forum Nachhaltiges Palmöl: Zertifizierung von Palmöl, 2024.

³⁷ High Carbon Stock Approach: What is the High Carbon Stock Approach?, 2024.

³⁸ HCV Resource Network: Common Guidance for the Identification of High Conservation Values, 2017.

³⁹ Accountability Framework: Monitoring and Verification, 2023.

⁴⁰ The Forest Resources Assessment Programme: 2.3 Other wooded land, 2024.

Woordenlijst

Palmoliederivaten Door middel van complexe chemische omzettingsprocessen kunnen van palm- en palmpitolie zogenaamde derivaten worden geproduceerd. Deze worden als oppervlakteactieve stoffen (tenside of surfactant) of emulgatoren gebruikt in bijvoorbeeld cosmetica en reinigingsmiddelen. Emulgatoren zorgen ervoor dat twee vloeistoffen die eigenlijk niet met elkaar mengbaar zijn, zoals olie en water, kunnen worden gemengd. Oppervlakteactieve stoffen zijn detergents.⁴¹

Planetary Health Diet De EAT Lancet commissie leverde in 2019 de wetenschappelijke basis voor een globale dieetverandering met het Planetary Health Diet (PHD). Het werd opgesteld onder verantwoordelijkheid van Prof. Johan Rockström en bewerkt door 37 wetenschappers uit 16 landen uit de disciplines voeding, gezondheid, duurzaamheid, landbouw en politiek. Als alle mensen de richtlijnen van een plantaardig dieet zouden volgen, zouden in 2050 ongeveer 10 miljard mensen gezond gevoed kunnen worden zonder de planeet te overbelasten volgens het onderzoek.⁴²

Programme for the Endorsement of Forest Certification Schemes (PEFC) PEFC is 's werelds grootste onafhankelijke certificeringssysteem voor duurzame bosbouw. Hout- en papierproducten met het PEFC-keurmerk zijn aantoonbaar afkomstig uit ecologisch, economisch en sociaal duurzaam bosbeheer.⁴³

ProTerra MRV oplossing De ProTerra MRV-standaard biedt een systematische aanpak voor het beoordelen en verifiëren van de due diligence-verplichtingen van een organisatie en ondersteunt rapportage over de due diligence in de toeleveringsketen en ontbossingsvrije aspecten. Het is gebaseerd op de beoordeling van het managementsysteem van een bedrijf op naleving van duurzaamheidsvereisten in de toeleveringsketen door middel van audits door onafhankelijke derden. De marktdeelnemers die volgens deze norm zijn gecontroleerd, hebben zich ertoe verbonden een economisch en ecologisch duurzame en maatschappelijk verantwoorde toeleveringsketen op te zetten.⁴⁴

Rainforest Alliance (RA) De Rainforest Alliance (RA) is opgericht in 1987 om de biodiversiteit te behouden en ecologisch duurzame en sociaal rechtvaardige praktijken in land- en bosbouw te bevorderen in meer dan 60 landen. Zij kent het consumentenkeurmerk met de groene kikker toe op basis van de 'Rainforest Alliance Sustainable Agriculture Standard'. Deze norm is gebaseerd op criteria inzake mensenrechten, zoals toegang tot onderwijs en het verbod op kinderarbeid, maar ook op ecologische vereisten, zoals de bescherming van water en biodiversiteit. In 2018 heeft RA de krachten gebundeld met het UTZ-certificeringsprogramma.⁴⁵

Responsible Commodities Facility (RCF) De Responsible Commodities Facility (RCF) is een initiatief om de productie van en handel in verantwoorde soja in Brazilië te bevorderen door een financieel duurzaam instrument te creëren dat boeren stimuleert en helpt te voldoen aan de groeiende internationale vraag naar ontbossingsvrije toeleveringsketens.⁴⁶

Roundtable of Sustainable Palm Oil (RSPO) De RSPO, in 2004 in het leven geroepen door o.a. de WWF, is een wereldwijde organisatie met als doel de palmolie-industrie duurzamer te maken. De organisatie heeft sindsdien een reeks milieu- en sociale criteria ontwikkeld waaraan bedrijven moeten voldoen om RSPO-gecertificeerde duurzame palmolie (CSPO) te produceren. Deze maatregelen helpen de negatieve impact van de palmolieproductie op het lokale milieu, de natuur en de gemeenschappen te minimaliseren.⁴⁷

Round Table on Responsible Soy Association (RTRS) De RTRS, Round Table on Responsible Soy Association, in 2006 in Zürich, Zwitserland opgericht, is een non-profitorganisatie die de groei van de productie, handel en het gebruik van verantwoorde soja bevordert. De RTRS werkt samen met de actoren in de sojawaardeketen, van productie tot consumptie. Dit wordt bereikt door middel van een wereldwijd platform voor een dialoog tussen meerdere stakeholders over verantwoorde soja en de ontwikkeling, implementatie en controle van een wereldwijde certificeringsnorm.⁴⁸

⁴¹ Forum Nachhaltiges Palmöl: Über Palmöl, 2024.

⁴² EAT Lancet Commission: Food, Planet, Health, 2022.

⁴³ PEFC: Wat is PEFC?, 2024.

⁴⁴ ProTerra Foundation: ProTerra Monitoring and Verification (MRV) Standard and the European Regulation on deforestation-free commodities, 2024.

⁴⁵ Rainforest Alliance: Over ons, 2023.

⁴⁶ Sustainable Investment Management: Responsible Commodities Facility, 2024.

⁴⁷ RSPO: Who we are, 2024.

⁴⁸ RTRS: About RTRS, 2024.

Woordenlijst

Science Based Targets Initiative (SBTi)	De SBTi is een non-profitorganisatie die bedrijven en financiële instellingen wereldwijd in staat stelt hun steentje bij te dragen aan de bestrijding van de klimaatcrisis. Ze definieert en promoot bewezen procedures voor de vermindering van emissies en netto-nuldoelstellingen in overeenstemming met de klimaatwetenschap. De door het SBTi ontwikkelde normen, instrumenten en richtlijnen stellen bedrijven en financiële instellingen in staat om wetenschappelijk onderbouwde doelen vast te leggen in overeenstemming met de nieuwste klimaatwetenschappelijke inzichten. Deze doelstellingen van bedrijven en financiële instellingen worden beoordeeld en gevalideerd door het SBTi. ⁴⁹
Science Based Targets Network (SBTN)	Het SBTN bouwt voort op de dynamiek van het Science Based Targets Initiative (SBTi). Het is een netwerk van meer dan 45 organisaties, waaronder een aantal dezelfde organisaties als van het SBTi, die methoden en middelen ontwikkelen voor Science-Based Targets (SBT's) voor bedrijven en steden. ⁴⁹
Deadline ('Cut-off-date'; met betrekking tot de verplichtingen tot niet-ontbossing en niet-conversie)	De datum waarna de ontbossing of conversie ertoe leidt dat een bepaald gebied of een bepaalde productie-eenheid niet langer voldoet aan de verplichtingen inzake niet-ontbossing of niet-conversie. ⁵⁰
Conversie	Conversie is de transformatie van een natuurlijk ecosysteem in een ander landgebruik of een ingrijpende verandering in de soortensamenstelling, structuur of functie. Ontbossing is een vorm van conversie (conversie van natuurlijke bossen). Conversie omvat ernstige degradatie of de introductie van grondgebruik die resulteren in een significante en blijvende verandering in de voormalige soortensamenstelling, structuur of functie van het ecosysteem. Veranderingen in natuurlijke ecosystemen die aan deze definitie voldoen worden beschouwd als conversie – ongeacht of ze legaal zijn. ⁵⁰

Bos	Land met een oppervlakte van meer dan 0,5 hectare met bomen die hoger zijn dan 5 meter en een bedekkingsgraad hebben van meer dan 10 procent of bomen, die deze drempels ter plaatse kunnen bereiken. Land dat voornamelijk voor de landbouw of andere doeleinden wordt gebruikt, valt hier niet onder. Bos omvat natuurlijke bossen en bosaanplant. Bij de conversie van de verplichtingen inzake ontbossingsvrije toeleveringsketens, ligt de focus op het voorkomen van de conversie van natuurlijke bossen. ⁵⁰
World Resource Institute (WRI)	WRI is een wereldwijde onderzoeksorganisatie met meer dan 1.000 experts in 60 landen. Het werkt samen met bedrijven voor het behoud van natuurlijke hulpbronnen. Het werk richt zich op zeven kritieke onderwerpen op het snijvlak van milieu en ontwikkeling: klimaat, energie, voedsel, bossen, water, steden en oceanen. ⁵¹
ZDC-methode	De ZDC-methode (Zero Deforestation and Conversion), ontwikkeld door NGO Earthworm, is een protocol voor de risicobeoordeling van ontbossing en conversie in de toeleveringsketen van soja. Er wordt gekeken of een fysieke sojastroom van het teeltgebied naar het vrachtschip voldoet aan de criteria van de ZDC-methode. Bij deze stroom mag er na de deadline van 1 januari 2020, geen ontbossing of conversie van natuurlijke ecosystemen, legaal of illegaal, hebben plaatsgevonden. De ZDC-methode betreft handelaren, brengt shredders in kaart, volgt de sojastroom van een lading terug naar inkoopgemeenschappen, evalueert informatie en bevestigt ten slotte een lading als is aangetoond dat de oorsprong ontbossingsvrij is. ⁵²

⁴⁹ Science Based Targets Network: Who we are, 2024.

⁵⁰ Accountability Framework: Forest, 2024.

⁵¹ World Resource Institute: Our work, 2024.

⁵² Earthworm: Zero Deforestation and Conversion Methodology, 2024.

Bronnen en links



Bronnen

Accountability Framework:

Forest

<https://accountability-framework.org/the-framework/contents/definitions/?definition=forest>

(Laatst bijgewerkt: 2024)

Accountability Framework:

Home

<https://accountability-framework.org/>

(Laatst bijgewerkt: 2024)

Accountability Framework:

Monitoring & Verification

https://accountability-framework.org/fileadmin/uploads/afi/Documents/Topic_Summaries/TS_Monitoring_Verification.pdf

(gepubliceerd: 2023)

Accountability Framework:

Operational Guidance

<https://accountability-framework.org/use-the-accountability-framework/operational-guidance/>

(Laatst bijgewerkt: 2024)

Accountability Framework:Operational Guidance on Monitoring and Verification

https://accountability-framework.org/fileadmin/uploads/afi/Documents/Operational_Guidance/OG_Monitoring_Verification-2020-5.pdf

(Laatst bijgewerkt: 2024)

BBC:

What is palm oil and why is it thought to be bad?

<https://www.bbc.co.uk/newsround/39492207>

(gepubliceerd: 2018)

Donau Soja:

Over ons

<https://www.donausoja.org/de/organisation/>

(Laatst bijgewerkt: 2024)

Earthworm:

Zero Deforestation and Conversion (ZDC) Methodology

<https://www.earthworm.org/pages/zero-deforestation-conversion-methodology>

(Laatst bijgewerkt: 2024)

Earthworm:About Us

<https://www.earthworm.org/about-us>

(Laatst bijgewerkt: 2024)

EAT Lancet Commission:

Food, Planet, Health

https://eatforum.org/content/uploads/2019/07/EAT-Lancet_Commission_Summary_Report.pdf

(Laatst bijgewerkt: 2022)

Ethos Agriculture:

Coffee Barometer 2023

https://coffeebarometer.org/documents_resources/coffee_barometer_2023.pdf

(gepubliceerd: 2023)

EUR-Lex:

Bekämpfung von Entwaldung und Waldschädigung

<https://eur-lex.europa.eu/DE/legal-content/summary/fighting-deforestation-and-forest-degradation.html>

(gepubliceerd: 2023)

European Tyre & Rubber Manufacturers' Association:

Natural rubber

<https://www.etrma.org/key-topics/materials/natural-rubber/>

(Laatst bijgewerkt: 2024)

Fairtrade:

Wat is Fairtrade?

<https://www.fairtrade-deutschland.de/was-ist-fairtrade>

(Laatst bijgewerkt: 2024)

FAO:

Global Forest Resources Assessment 2020

<https://www.fao.org/forest-resources-assessment/2020/en/>

(gepubliceerd: 2020)

FAO:

Remote Sensing Survey

<https://www.fao.org/forest-resources-assessment/remote-sensing/fra-2020-remote-sensing-survey/en/>

(gepubliceerd: 2020)

Bronnen

Fibre2Fashion:

Fashionable fabrics leading to deforestation

<https://www.fibre2fashion.com/industry-article/7365/fashionable-fabrics-leading-to-deforestation>

(gepubliceerd: 2014)

Forum Duurzame Cacao:

Over ons

<https://www.kakaoforum.de/ueber-uns/das-forum-nachhaltiger-kakao/>

(Laatst bijgewerkt: 2024)

Forum Duurzame Palmolie:

Portrait FONAP

<https://forumpalmoel.org/portrait-fonap/>

(Laatst bijgewerkt: 2024)

Forum Duurzame Palmolie:

Over palmolie

<https://forumpalmoel.org/ueber-palmoel/>

(Laatst bijgewerkt: 2024)

Forum Duurzame Palmolie:

Zertifizierung von Palmöl

<https://forumpalmoel.org/zertifizierung/>

(Laatst bijgewerkt: 2024)

FSC:

Forest Stewardship Council

<https://www.fsc-deutschland.de/de-de/der-fscr>

(Laatst bijgewerkt: 2023)

GPSNR:

About GPSNR

<https://sustainablenaturalrubber.org/about-us/>

(Laatst bijgewerkt: 2024)

GRSB:

Who we are

<https://grsbeef.org/who-we-are/>

(Laatst bijgewerkt: 2024)

HCV Resource Network:

Common Guidance for the Identification of High Conservation Values

<https://www.hcvnetwork.org/library/common-guidance-for-the-identification-of-hcv-english-indonesian-french-portuguese>

(gepubliceerd: 2017)

High Carbon Stock Approach:

What is the High Carbon Stock Approach?

<https://highcarbonstock.org/what-is-the-high-carbon-stock-approach/>

(Laatst bijgewerkt: 2024)

PEFC:

Wat is PEFC?

<https://www.pefc.de/pefc-siegel/>

(Laatst bijgewerkt: 2024)

Pflanzenforschung.de

Kautschukbaum

<https://www.pflanzenforschung.de/de/pflanzenwissen/lexikon-a-z/kautschukbaum>

(Laatst bijgewerkt: 2024)

ProTerra Foundation:

ProTerra Monitoring and Verification (MRV) Standard and the European Regulation on deforestation-free commodities

<https://www.proterrafoundation.org/news/proterra-monitoring-and-verification-mrv-standard-and-the-european-regulation-on-deforestation-free-commodities1/>

(Laatst bijgewerkt: 2024)

ProTerra Foundation:

ProTerra Standard V5 and the European Regulation on Deforestation-Free Commodities

<https://www.proterrafoundation.org/news/proterra-standard-v5-and-the-european-regulation-on-deforestation-free-commodities1/>

(gepubliceerd: 2023)

Rainforest Alliance:

Over ons

<https://www.rainforest-alliance.org/de/uber-uns/>

(Laatst bijgewerkt: 2023)

Rainforest Alliance: Werkzeuge der Rainforest Alliance zur Förderung von entwaldungsfreien Lieferketten

<https://www.rainforest-alliance.org/de/business-de/zertifizierung/werkzeuge-der-rainforest-alliance-zur-forderung-von-entwaldungsfreien-lieferketten/>

(Laatst bijgewerkt: 2024)

Reuters:

Ivory Coast lost 47,000 hectares of forest to cocoa production in 2020, environmental group says

<https://www.reuters.com/article/uk-cocoa-ivorycoast-deforestation-idUSKBN2AJ0T6/>

(gepubliceerd: 2019)

Bronnen

RSPO:

Who we are

<https://rspo.org/who-we-are/>
(Laatst bijgewerkt: 2024)

RTRS:

About RTRS

<https://responsiblesoy.org/about-rtrs?lang=en>
(Laatst bijgewerkt: 2024)

Science Based Targets Network:

Who we are

<https://sciencebasedtargetsnetwork.org/>
(Laatst bijgewerkt: 2024)

Südwind Institut:

Auf ein Tässchen – Die Wertschöpfungskette von Kaffee

<https://www.suedwind-institut.de/fileadmin/Suedwind/Publikationen/2020/2020-01%20Studie%20Auf%20ein%20T%C3%A4sschen%20Die%20Wertsch%C3%B6pfungskette%20von%20Kaffee.pdf>
(gepubliceerd: 2020)

Sustainable Investment Management:

Responsible Commodities Facility

<https://sim.finance/responsible-commodities-facility/>
(Laatst bijgewerkt: 2024)

The Forest Resources Assessment Programme

2.3 Other wooded land

https://www.fao.org/4/ad665e/ad665e03.htm#P210_10728
(Laatst bijgewerkt: 2024)

World Resources Institute:

5 Maps Show How Important Indigenous Peoples and Local Communities Are to the Environment

<https://www.wri.org/insights/5-maps-show-how-important-indigenous-peoples-and-local-communities-are-environment>
(gepubliceerd: 2017)

World Resources Institute:

Our Work

<https://www.wri.org/our-work>
(Laatst bijgewerkt: 2024)

World Resources Institute:

The World Lost a Belgium-sized Area of Primary Rainforests Last Year

<https://www.wri.org/insights/world-lost-belgium-sized-area-primary-rainforests-last-year?source=socialmediakit>
(gepubliceerd: 2019)

WWF:

8 Things to know about Palm Oil

<https://www.wwf.org.uk/updates/8-things-know-about-palm-oil>
(Laatst bijgewerkt: 2024)

WWF:

Beef: Overview.

<https://www.worldwildlife.org/industries/beef>
(Laatst bijgewerkt: 2024)

WWF:

Cocoa

https://www.wwf.panda.org/discover/our_focus/forests_practice/cocoa/
(Laatst bijgewerkt: 2024)

WWF: Soja als Futtermittel [Soy as feed]

<https://www.wwf.de/themen-projekte/landwirtschaft/produkte-aus-der-landwirtschaft/soja/soja-als-futtermittel>
(Laatst bijgewerkt: 2024)

WWF:

Living Amazon Report 2022

https://wwfint.awsassets.panda.org/downloads/lar__ingles_23_dic_2022.pdf
(gepubliceerd: 2022)

WWF:

Naturkautschuk

<https://www.wwf.de/themen-projekte/landwirtschaft/produkte-aus-der-landwirtschaft/naturkautschuk>
(Laatst bijgewerkt: 2024)

WWF: Deforestation Fronts. Drivers and Responses in a Changing World. Summary

<https://www.wwf.ch/sites/default/files/doc-2021-01/Deforestation%20Fronts%20summary%20English.pdf>
(gepubliceerd: 2020)

WWF: Stepping Up: The Continuing Impact of EU Consumption on Nature Worldwide

https://wwfint.awsassets.panda.org/downloads/lar__ingles_23_dic_2022.pdf
(gepubliceerd: 2021)

Fotobronnen

Coverfoto: Adobe Stock_255174366

Bladzijde 2: Adobe Stock_204741008

Bladzijde 9: Adobe Stock_536070984

Bladzijde 16: Adobe Stock_293135498

Bladzijde 17: Adobe Stock_383475754

Bladzijde 19: Adobe Stock_6437597

Bladzijde 20: Adobe Stock_458462178

Bladzijde 21: Adobe Stock_59970020

Bladzijde 22: Adobe Stock_74955106

Bladzijde 23: Adobe Stock_333211929

Bladzijde 24: Adobe Stock_92027264

Bladzijde 25: Adobe Stock_246287261



Contactadres

Lidl Nederland
Warandeburgstraat 20
1271ZC, Huizen

Verdere verwijzingen naar CSR

[Lidl | De hoogste kwaliteit voor de laagste prijs](#)
[Lidl Nederland](#)

Auteursrecht

De inhoud van dit document (waaronder teksten, grafieken, foto's, logo's enz.) evenals het document zelf zijn auteursrechtelijk beschermd. Dit document en/of de inhoud ervan mag niet worden doorgegeven, gewijzigd, gepubliceerd, vertaald of gereproduceerd zonder schriftelijke toestemming van Lidl.

Opmerking t.a.v. gendergebruik

Voor een betere leesbaarheid wordt in deze publicatie de mannelijke vorm gebruikt voor persoonlijke aanduidingen en persoonlijke zelfstandige naamwoorden. Met deze termen wordt in het kader van een gelijke behandeling verwezen naar alle genders. De verkorte vorm wordt alleen om redactionele redenen gebruikt en heeft niet als doel iets te impliceren.