

Inkooppolitiek Cacao



Lidl Nederland • 22.06.2022



Inhoud

Inhoud	1	Woordenlijst	18
Onze verantwoordelijkheid voor de grondstof cacao	2	Woordenlijst	19
Onze verantwoordelijkheid voor de grondstof cacao	3	Bronnen & links	21
Achtergrond informatie over de grondstof cacao	4	Bronnen	22
Achtergrondinformatie over de grondstof cacao	5	Fotocredits	23
Ons streven naar een duurzamere inkoop van cacao	6		
Ons streven naar een duurzamere cacao-inkoop	7		
Cacao als kritieke grondstof prioriteren en de uitwerkingen begrijpen	8		
Een eerlijke cacaohandel bevorderen met Fairtrade	10		
Cacaoproducten aanbieden die voldoen aan de minimumvereisten op het gebied van biologische kwaliteit	11		
Rainforest Alliance-keurmerk – voor de bescherming van het milieu en de mensenrechten in de tropen	12		
Way To Go-chocolade: Extra inkomsten voor cacaoboeren in Ghana	13		
Landbouwschool voor een duurzame cacao-productie in Ivoorkust met 'PROCACAO'	16		
Forum duurzame cacao: Arbeidsomstandigheden op de plantages verbeteren	17		

Onze
verantwoordelijkheid
voor de **grondstof**
cacao



Onze verantwoordelijkheid voor de grondstof cacao

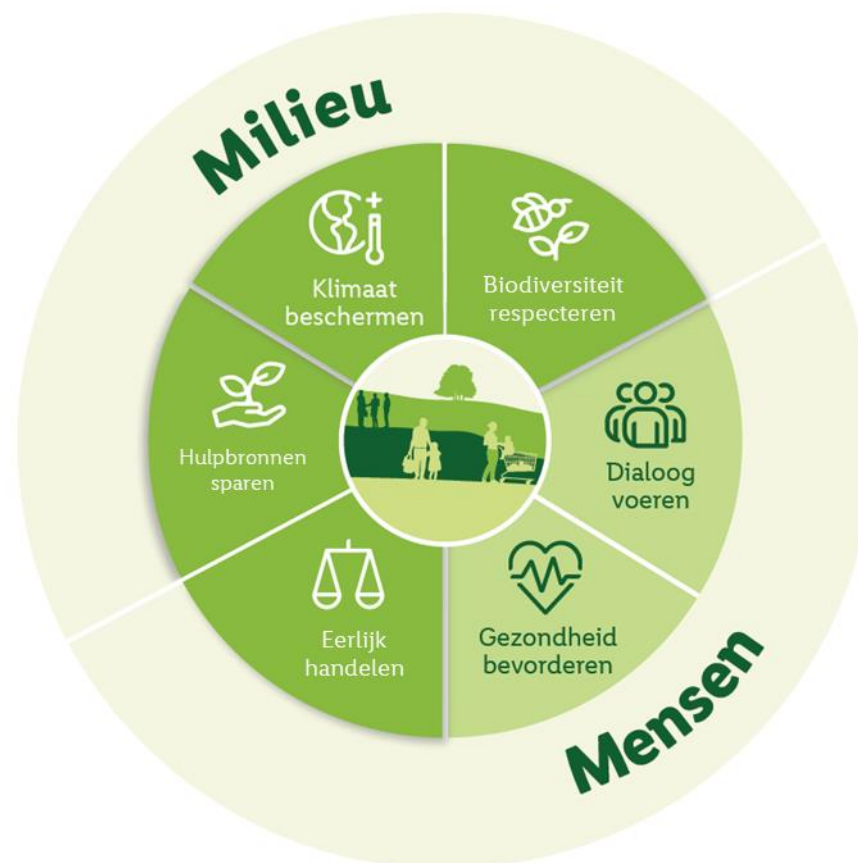
Duurzaamheid bij Lidl

Voor Lidl is duurzaam handelen een van de centrale strategische doelen voor een succesvolle toekomst. Wij nemen overall verantwoordelijkheid waar ons handelen invloed heeft op mensen en het milieu. Door verantwoord te handelen kunnen wij elke dag opnieuw voldoen aan onze kwaliteitsbeloften en waarborgen wij zodoende de toekomst van ons bedrijf.

In dit kader hebben wij onze duurzaamheidsstrategie ontwikkeld. Hiermee geven wij duidelijk richting aan onze visie van verantwoordelijk handelen. Ons gezamenlijk en overkoepelend begrip over duurzaam handelen heeft betrekking op zes strategische kernthema's: 'Hulpbronnen sparen', 'Klimaat beschermen', 'Biodiversiteit respecteren', 'Eerlijk handelen', 'Gezondheid bevorderen' en 'Dialogo voeren'. Daarmee geven we invulling aan hoe we bij Lidl omgaan met onze verantwoordelijkheid voor het milieu, mensen en onze klanten.

Onze verantwoordelijkheid voor de grondstof cacao

Ons eigenmerkassortiment bevat veel producten met een cacao-aandeel, zoals chocoladerepen of cosmeticaproducten met cacaoboter. De grondstof cacao is een keten met verschillende hoge risico's. Door gericht te handelen binnen deze keten levert Lidl een positieve bijdrage aan vier van de zes strategische kernthema's: 'Hulpbronnen sparen', 'Klimaat beschermen', 'Biodiversiteit respecteren' en 'Eerlijk handelen'.



Achtergrond informatie over de grondstof cacao



Achtergrondinformatie over de grondstof cacao

Wereldwijd wordt jaarlijks zo'n vijf miljoen kilo cacaobonen geproduceerd, waarvan ongeveer veertig procent in Europa wordt verwerkt. In Europa, Noord-Amerika en Noord- en Oost-Azië wordt de meeste cacao geconsumeerd. De productie van cacao vindt echter voornamelijk plaats in de zogenaamde 'cacaogordel', in de tropische gebieden van onze planeet.¹ Het meeste daarvan wordt geproduceerd in Ivoorkust, gevolgd door Ghana.²

De cacaoteelt is een van de grootste veroorzakers van ontbossing, en daarmee een bedreiging voor de ecosystemen en een aanjager van de mondiale klimaatverandering. Meer informatie hierover is te vinden in ons > [Inkoopbeleid inzake ontbossingsvrije en duurzame leverketens](#). Daarnaast gaat het hier bijna altijd om monoculturen. In combinatie met het toenemende gebruik van meststoffen en bestrijdingsmiddelen brengt dit alles een groot risico voor de biodiversiteit met zich mee.³

Naast ontbossing, klimaatverandering en verlies aan biodiversiteit is ook het risico op schendingen van de mensenrechten tijdens de teelt, oogst en verwerking aanwezig. Omdat cacaobonen vooral exportproducten zijn, hebben cacaoboeren te maken met sterk fluctuerende wereldmarktprijzen. Als gevolg daarvan krijgen ze vaak geen eerlijke betaling voor het geleverde werk. Het inkomen van

arbeiders in de cacaoteelt ligt over het algemeen onder de internationaal bepaalde lage-inkomensgrens.⁴

2 miljoen

In Ghana en Ivoorkust werken veel minderjarigen in de cacaoteelt



Bij het oogsten en verwerken wordt vaak niet gebruikgemaakt van middelen om arbeiders te beschermen tegen bijvoorbeeld de schadelijke pesticiden of het gebruik van gevaarlijk gereedschap zoals machetes. Volgens onderzoek van het Duitse Initiatief Duurzame Cacao is kinderarbeid ook wijdverspreid vanwege structurele oorzaken, zoals gezinsarmoede, een gebrek aan kinderopvang en een slecht onderwijssysteem. Volgens een analyse werken alleen in Ghana en Ivoorkust al zo'n twee miljoen minderjarigen in de cacaoteelt.⁵ Bovendien worden de vrouwen die werkzaam zijn in de cacaoteelt vaak structureel benadeeld, bijvoorbeeld bij de toegang tot coöperaties, educatie en grond.⁶ Zowel bij de teelt als bij de oogst zijn diverse meldingen bekend van dwangarbeid en schendingen van de arbeidsrechten.⁷

¹ Fairtrade International: Fairtrade Products – Cocoa, o.J.

² Statistisches Bundesamt (Duitse bureau voor statistiek): Oogstvolume van de grootste cacaobonenproducerende landen 2019/20, 2020.

³ Voice Network: Cocoa Barometer, 2020.

⁴ Voice Network: Cocoa Barometer, 2020.

⁵ German Initiative on Sustainable Cocoa: Challenges in the Cocoa Sector, o.J.

⁶ Fairtrade Deutschland e.V.: Geschlechtergerechtigkeit im Fokus, o.J.

⁷ US Department of State: 2020 Trafficking in Persons Report, 2020.

Ons **streven** naar
een **duurzamere**
inkoop van
cacao



Ons streven naar een duurzamere cacao-inkoop

Als onderdeel van onze grondstoffenstrategie, zetten we ons bij Lidl op verschillende niveaus in voor een duurzamere cacao-teelt. We hanteren daarbij twee doelen: de arbeids- en leefomstandigheden in de cacao-producerende landen verbeteren en een milieuvriendelijke productie realiseren. Om deze doelen te bereiken hebben we samen met externe stakeholders een holistische strategie ontwikkeld op basis van vier pijlers.

Meer informatie over de grondstoffenstrategie van Lidl vindt u via [Inkoopbeleid grondstoffen](#).

Voor het einde van 2022 wordt onze grondstof cacao duurzamer ingekocht.

We onderzoeken de risico's in onze leverketen, kopen gecertificeerde cacao in en werken aan alternatieven en veranderingen om de situatie in de cacao-teelt te verbeteren.



1. Uitwerkingen begrijpen:

We identificeren risico's in de ketens en creëren transparantie.

2. Normen opstellen:

Wij certificeren onze kritieke grondstof cacao.

3. Alternatieven stimuleren:

Wij stimuleren meer duurzame alternatieven in ons assortiment en verminderen de afhankelijkheid van kritieke grondstoffen.

4. Veranderingen bespoedigen:

Wij zetten ons in voor initiatieven en projecten.

Cacao als kritieke grondstof prioriteren en de uitwerkingen begrijpen

Om doelgericht en doeltreffend te kunnen werken is een risicoanalyse uitgevoerd en hebben we samen met onze stakeholders de voor ons kritieke grondstoffen geïdentificeerd.

Meer informatie hierover vindt u in de [Managementaanpak Corporate Due Diligence](#) en het [Inkoopbeleid Grondstoffen](#).

Onze kritieke grondstoffen in één oogopslag



Risico's in de keten, met name in de producerende landen

De keten van Lidl omvat tal van leveranciers, die in veel verschillende landen produceren. Uit onze analyse is cacao als kritieke grondstof naar voren gekomen, met risico's binnen de gehele keten, en vooral in de landen waar de cacao wordt geteeld. Onze risicoanalyse fungeert als uitgangspunt voor de ontwikkeling van verdere maatregelen en toont hoe we onze cacaobevattende producten duurzamer kunnen maken.

In overeenstemming met de **eerste pijler** in onze grondstoffenstrategie onderzoeken wij ecologische en sociale risico's binnen onze leverketens.



Voor de cacaoleverketen zijn de volgende risico's geïdentificeerd:

Sociale risico's

Kinderarbeid	Ivoorkust, Ghana, Nigeria
Dwangarbeid	Ivoorkust, Ghana, Indonesië
Arbeidsrechten	Brazilië, Ivoorkust, Indonesië
Discriminatie	Ivoorkust, Ghana, Indonesië

Milieurisico's

Biodiversiteit	Ivoorkust, Ghana, Nigeria
Klimaatkwetsbaarheid:	Dom. Republiek, Nigeria
Landgebruik en ontbossing van kustgebieden	Brazilië, Ecuador, Ivoorkust, Ghana
Water risico's	Brazilië, Ghana, Nigeria



Een eerlijke cacaohandel bevorderen met Fairtrade

Al sinds 2006 heeft Lidl cacaobevattende producten in het assortiment met de eigen 'Fairglobe'-certificering, die staat voor een eerlijke teelt en eerlijke handel van deze producten. Dat betekent dat alle ingrediënten van deze producten onder Fairtrade-eisen worden ingekocht. Door de certificering leveren we een bijdrage aan leefbare inkomens in de teelregio's en ondersteunen we producenten bij het duurzaam verhogen van hun productiviteit en het verbeteren van de levensomstandigheden.



Met het groeiende assortiment Fairtrade-gecertificeerde cacaobevattende producten streeft Lidl ernaar producenten zekerheid te bieden door middel van langlopende

Wij certificeren conform de **tweede pijler** van onze grondstoffenstrategie onze kritieke grondstof cacao.



inkoopovereenkomsten. Op deze manier worden zekere inkomens en sociale normen voor de deelnemende cacaoboeren gewaarborgd, ongeacht de fluctuerende wereldmarktprijzen. Daarnaast stimuleren we de ecologische teelt en leveren we zo een bijdrage aan het verminderen van het gebruik van chemisch-synthetische meststoffen en bestrijdingsmiddelen.

Het Fairtrade-grondstoffencertificaat op onze verpakkingen geeft aan dat 100% van de cacao in het product onder Fairtrade-voorwaarden is ingekocht. Het Fairtrade-cacaoprogramma (Fairtrade Cocoa Program) biedt cacaoboeren een extra mogelijkheid om een groter volume van hun producten te verkopen onder Fairtrade voorwaarden, waarmee een hoger inkomen kan worden gewaarborgd.



In tegenstelling tot het traditionele Fairtrade-productcertificaat is het Fairtrade-grondstoffencertificaat gericht op de eerlijke inkoop van de cacao en niet op de samenstelling van het uiteindelijke product. Bij Lidl werken we dan ook met beide normen en breiden we ons assortiment uit met producten met het Fairtrade-grondstoffencertificaat. In 2014 was Lidl een van de eerste bedrijven in Duitsland die overstapte naar Fairtrade-grondstoffengecertificeerde cacao in de ontbijtgranen van het eigen merk 'Crownfield'. Ook de producten van het 'Favorina'-seizoensassortiment en de chocoladeproducten van 'Fin Carré' zijn Fairtrade-gecertificeerd.

Cacaoprodukten aanbieden die voldoen aan de minimumvereisten op het gebied van biologische kwaliteit

Ons assortiment cacaobevattende producten die voldoen aan de Europese wettelijke normen voor biologische productie (bijv. inzake meststoffen, bestrijdingsmiddelen vruchtwisseling), worden voorzien van het in heel Europa ingevoerde Europees biologisch keurmerk. Dit is een officieel keurmerk waarmee de minimale EU-vereisten worden gewaarborgd.



Alle voorverpakte biologische levensmiddelen die in een EU-lidstaat worden geproduceerd en die aan de EU-wetgeving voor biologische landbouw voldoen krijgen dit keurmerk. Criteria zijn bijvoorbeeld dat de levensmiddelen vrij zijn van genetisch gemodificeerde organismen (GMO), smaakversterkers, kunstmatige aroma's en kleurstoffen. Er mag geen gebruik worden gemaakt van synthetische pesticiden of licht oplosbare minerale meststoffen. We streven ernaar om ons assortiment biologische producten met cacao verder uit te breiden. Momenteel hebben alle Fairglobe-chocoladerepen, verschillende soorten wafels en koekjes van het eigen merk Sunday en de Milbona-yoghurtproducten met cacao het Europees biologisch keurmerk.

Wij certificeren conform de **tweede pijler** van onze grondstoffenstrategie onze kritieke grondstof cacao.



Rainforest Alliance-keurmerk – voor de bescherming van het milieu en de mensenrechten in de tropen

Door samen te werken met het Rainforest Alliance certificeringsprogramma, levert Lidl een positieve bijdrage aan de specifieke omstandigheden in tropische landen en de realisatie van duurzamere praktijken in de ruim zeventig tropische landen waarin Rainforest Alliance actief is. Het keurmerk betreft met name milieubescherpende factoren, zoals het beschermen van waterwingebieden en de biodiversiteit.



Een ander doel van dit consumentenkeurmerk is de boeren in staat te stellen hun opbrengsten te verhogen en hogere prijzen te ontvangen voor hoogwaardigere producten. Daarmee kunnen de levensomstandigheden van de boeren, hun familieleden en de lokale gemeenschappen in de teeltregio worden verbeterd. De plaatsen van herkomst moeten overeenkomstig met de strikte richtlijnen van het SAN –Sustainable Agriculture Network (netwerk voor duurzame landbouw) worden beheerd. De richtlijnen zijn onder andere ontwikkeld om zowel de wilde dieren en planten als de bodem en het water te beschermen en te behouden.

Wij certificeren conform de **tweede pijler** van onze grondstoffenstrategie onze kritieke grondstof cacao.



Way To Go-chocolade: Extra inkomsten voor cacaoboeren in Ghana

Het Way To Go-concept laat zien hoe een eerlijke waardeverdeling in de handel eruit kan zien.

Het concept Way To Go is gebaseerd op drie hoofddoelen:

1. De betaling van een speciale premie (Income Improvement Premium) voor een hoger inkomen, bovenop de Fairtrade-premie voor maatschappelijke projecten en de Fairtrade-minimumprijs, voor een duurzame verbetering van de leefomstandigheden;
2. 'Empowerment' van de producenten: kleine boeren worden door middel van training en 'start-up-kits' ondersteund bij het implementeren van duurzame teeltpraktijken en bij het creëren van extra inkomstenbronnen naast hun hoofdwerkzaamheden;
3. Bevordering van gendergelijkheid: een eerlijke handel moet ook eerlijk voor vrouwen zijn. In samenwerking met Fairtrade hebben we daarom voor het Way To Go-concept een gendermainstreaming-campagne opgezet en speciaal op vrouwen afgestemde projecten ontwikkeld.

Met Way To Go was Lidl de eerste discounter met Fairtrade-chocolade van eigen merk. In samenwerking met Fairtrade bieden we onze klanten eerlijke, volledig traceerbare producten waar de telers op veel verschillende manieren van profiteren.



Way To Go-doelen

Cacaoboeren ondersteunen



Lidl is de eerste discounter die werkt aan het dichten van de inkomenskloof voor betere leefomstandigheden.

Met de premies wordt ondersteuning gerealiseerd in de vorm van trainingen over onder andere een duurzamere cacaoteelt (meer inkomen, duurzamere teelt) en agrarische alternatieven. Daarnaast ontvangen de cacaoboeren een minimumprijs voor hun cacaobonen en een Fairtrade-premie voor maatschappelijk projecten.

In 2022 werd het project, naast de ondersteuningsmaatregelen, aangevuld met een rechtstreekse contante betaling aan de bij de coöperatie betrokken producenten.

Milieubescherming en behoud van biodiversiteit



Trainingen voor cacaoboeren faciliteren het volgende:

- Milieubescherming, door cacaoboeren in staat te stellen duurzamer te telen.
- Bevordering van de biodiversiteit, door cacaoboeren meer te leren over milieuvriendelijke methoden, zoals boslandbouw.

Transparantie bieden



- Traceerbaarheid van de cacao van de chocoladerepen tot en met de telerscoöperatie.
- Traceerbare premies voor de financiering van educatie en andere voorzieningen per verkocht product.

Klanten duurzame opties bieden



- Aanbod van chocolade van hoge kwaliteit, waarbij elke aankoop rechtstreeks een positief effect heeft op de cacaoboer.
- Informatie bieden en bewustzijn creëren rondom duurzame alternatieven betreffende de cacaoconsumptie.

In 2019 startte Lidl het Way To Go-project, in samenwerking met Fairtrade, de NGO Rikolto en Kuapa Kokoo, de grootste coöperatie voor kleine boeren in Ghana. De cacao voor deze chocolade komt volledig van Kuapa Kokoo en is traceerbaar van de chocoladereep tot de telerscoöperatie. Dankzij vaste minimumprijzen en een Fairtrade-premie wordt voor de boeren een betrouwbare inkomstenbron gewaarborgd. Daarnaast betaalt Lidl in het kader van dit project een extra premie, die wordt gebruikt voor het financieren van speciale projecten. Een aantal van deze projecten zijn expliciet gericht op vrouwen en worden goed ontvangen door

Wij stimuleren conform de **derde pijler** van onze grondstoffenstrategie meer duurzame alternatieven in ons assortiment en verminderen de afhankelijkheid van kritieke grondstoffen.



cacaoboerinnen. Ongeveer veertig procent van de deelnemers tot nu toe is vrouw.

Bevordering van extra inkomstenbronnen

Er loopt een project waarmee boeren worden voorzien van trainingen op het gebied van duurzame cacaoteelt. Een ander project moedigt boeren aan om yam, honing of zeep te produceren zodat een extra inkomstenbron ontstaat. Om de productiviteit op de cacaoplantages te verhogen worden maai- en spuitdiensten aangeboden. Hiermee wordt tevens werkgelegenheid gecreëerd voor met name de jongeren binnen de gemeenschappen. Hiervoor worden middelen ter beschikking gesteld en onderwijs aangeboden. Daarnaast worden de cacaoboeren ondersteund bij financiële uitdagingen. Klanten kunnen meer informatie vinden over het project via de verpakking en op de website.



Landbouwschool voor een duurzame cacaoproductie in Ivoorkust met 'PROCACAO'

In 2012 richtte Lidl samen met het Gesellschaft für Internationale Zusammenarbeit (GIZ) en l'Agence Nationale d'Appui au Développement Rural (ANADER) van Ivoorkust een landbouwschool op om boeren op te leiden in de duurzame cacaoteelt. Onderwerpen die aan bod komen zijn onder andere milieuvriendelijke teeltmethoden, bestrijdingsmiddelen, moderne technieken om de productie te verbeteren en sociale thema's.



Boeren worden opgeleid om zelf trainingen te kunnen geven, om zodoende hun kennis door te geven. Op die manier zijn er inmiddels al ruim 8.000 trainingen afgerond. Meer dan 18.000 boeren hebben aan trainingen deelgenomen, op de educatieve plantage vervolgcursussen gevolgd en hierdoor hun productie aanzienlijk kunnen verbeteren. Een mooi succes is dat de opleidingsinstelling sinds 2019 geen externe financiering meer nodig heeft en door ANADER en de overheid wordt voortgezet.

Wij stimuleren verandering door initiatieven en projecten te ontplooien, in overeenstemming met de **vierde pijler** van onze grondstoffenstrategie.



Forum duurzame cacao: Arbeidsomstandigheden op de plantages verbeteren

Het forum Nachhaltiger Kakao e.V. heeft als doel de levensomstandigheden van cacaoboeren op de lange termijn te verbeteren door een bijdrage te leveren aan het waarborgen van het levensonderhoud. Als een van de oprichters is Lidl al sinds de start betrokken en sinds september 2020 maakt Lidl ook onderdeel van het bestuur uit. In deze hoedanigheid tonen we onze betrokkenheid bij het beschermen van de mensenrechten in onze leverketen van cacao.



Forum Nachhaltiger Kakao
German Initiative on Sustainable Cocoa

Met name met het project Pro-Planteurs dragen we bij aan een duurzamere cacaoproductie. Dit project wordt in samenwerking met de regeringen van zowel Duitsland als Ivoorkust uitgevoerd en zal naar verwachting in mei 2025 een positieve bijdrage hebben geleverd aan in totaal 30.000 cacaoproducerende familiebedrijven en hun coöperaties, waaronder met name vrouwen. Ze krijgen de kans om meer gewassen te verbouwen om in hun onderhoud te voorzien of om extra inkomsten te genereren.

Wij stimuleren verandering door initiatieven en projecten te ontplooien, in overeenstemming met de **vierde pijler** van onze grondstoffenstrategie



In het Forum Nachhaltiger Kakao e.V. hebben de Duitse regering, de Duitse zoetwarenindustrie, de Duitse levensmiddelenhandel en het maatschappelijk middenveld hun krachten gebundeld met als doel de levensomstandigheden van de cacaoboeren en hun gezinnen te verbeteren en de teelt en afzet van duurzaam geproduceerde cacao te bevorderen.

In nauwe samenwerking met de regeringen van de cacaoproducerende landen zetten de leden zich onder meer in voor de volgende doelen:

- De levensomstandigheden van de cacaoboeren en hun familieleden verbeteren en bijdragen aan een zeker inkomen;
- De natuurlijke bronnen en de biodiversiteit in de teeltregio's beschermen en behouden;
- De teelt en de afzet van duurzaam geteelde cacao verhogen.

Woordenlijst



Woordenlijst

Het EU-bio keurmerk Het EU-biokeurmerk is 1 juli 2012 geïntroduceerd. Dit zegel staat op voorverpakte biologische levensmiddelen die in de EU als biologisch product worden geteeld en verkocht. Voorwaarde voor het zegel is dat de producten in de Europese Gemeenschap worden verwerkt en dat wordt voldaan aan de wettelijke EU-bepalingen voor biologische landbouw. Onverpakte biologische producten of biologische producten uit landen buiten de EU kunnen in aanmerking komen voor het bio-logo. Criteria zijn bijvoorbeeld dat de levensmiddelen vrij zijn van genetisch gemodificeerde organismen (GMO) en dat ze zonder het gebruik van chemisch-synthetische bestrijdingsmiddelen zijn geteeld. Daarnaast moeten de producten voldoen aan voorwaarden betreffende het gebruik van meststoffen en zaden, bodemverontreiniging door dierlijke ontlasting en dierenwelzijn.⁸

Leefbaar loon Een leefbaar loon wordt gedefinieerd als een loon waarmee kan worden voorzien in de kosten van het levensonderhoud van werknemers en hun afhankelijke gezinsleden en voldoende reserves biedt voor noodgevallen. Het minimumloon, indien wettelijk bepaald, ligt in veel gevallen veel lager dan het leefbare loon (Eng.: Living Income Wage).⁹

⁸ Europese Commissie: The organic logo, o.J.

⁹ Fairtrade International: Decent livelihoods, o.J.

Fairtrade Fairtrade staat voor betere arbeids- en levensomstandigheden voor kleine boeren en arbeiders in de landen in de Global South. Fairtrade komt stabiele minimumprijzen overeen, inclusief een Fairtrade-premie voor gemeenschapsprojecten, gereguleerde arbeidsomstandigheden en de bevordering van milieuvriendelijke teelt. In 1997 bundelden organisaties voor ontwikkelingshulp uit verschillende landen hun krachten en vormden de overkoepelende organisatie FLO (tegenwoordig: Fairtrade International). Hun afzonderlijke normen werden samengevoegd tot een uniforme norm. In 2002 werd het gemeenschappelijke Fairtrade-keurmerk ingevoerd. Daarachter staan algemene normen (voor organisaties van kleine boeren, plantages of contractlandbouw), productnormen, die productspecifieke voorschriften bevatten, en de handelaarsnorm, die voorschriften bevat voor handelaars en producenten (inclusief voorschriften met betrekking tot betalingswijzen of gemengde producten).¹⁰

Forum duurzame cacao In het Forum Nachhaltiger Kakao e.V. hebben de Duitse regering, vertegenwoordigd door het Duitse ministerie voor economische samenwerking en ontwikkeling (BMZ), het Duitse ministerie van voedsel en landbouw (BML), de Duitse zoetwarenindustrie, de Duitse levensmiddelenhandel en het maatschappelijk middenveld hun krachten gebundeld. Samen hebben ze, als zogenoemd multi-stakeholderinitiatief, het doel de levensomstandigheden van de cacaoboeren en hun gezinnen te verbeteren en de teelt en afzet van duurzaam geproduceerde cacao te bevorderen. De leden van het forum zetten zich hiervoor in, in nauwe samenwerking met regeringen van cacao producerende landen.¹¹

¹⁰ Fairtrade International: What is Fairtrade?, o.J.

¹¹ German Initiative on Sustainable Cocoa: About Us, German Initiative on Sustainable Cocoa, o.J.

Multi-stakeholderinitiatief

Multi-stakeholderinitiatieven zijn vrijwillige samenwerkingen tussen publieke, maatschappelijk en private spelers. Multi-stakeholderinitiatieven zijn erop gericht complexe maatschappelijke problemen op te lossen door samen te werken.¹²

PROCACAO

In 2012 startte Lidl, in samenwerking met het Gesellschaft für Internationale Zusammenarbeit (GIZ) en l'Agence Nationale d'Appui au Développement Rural (ANADER), met het project PROCACAO in Ivoorkust. Sindsdien ervaren meer dan 18.000 cacaoboeren de positieve invloed van PROCACAO. Zo werd het gebruik van bestrijdingsmiddelen verminderd en de bodem beschermd en al in het eerste jaar steeg de productie op de plantages aanzienlijk. Sinds 2019 gaat het zo goed met de onderwijsinstelling dat geen externe financiering meer nodig is en de overheid deze zelfstandig voortzet. Dat betekent dat we cacaoboeren ook in de toekomst kunnen blijven opleiden met behulp van PROCACAO.¹³

Rainforest Alliance

De Rainforest Alliance is een internationale non-profit organisatie die zich inzet voor een betere toekomst voor mens en natuur. Het kent het consumentenkeurmerk toe met de groene kikker. Dit keurmerk bevordert een duurzamere landbouw en verbetert de levensomstandigheden van boeren. In 2018 bundelde Rainforest Alliance de krachten met het UTZ-certificeringsprogramma.

¹² Gabler Wirtschaftslexikon: Multi-Stakeholder-Initiative, o.J.

¹³ Lidl: Verantwortungsvoller Kakaoeinkauf, o.J.

Bronnen & links



Bronnen

European Commission

The organic logo, o.J.

https://ec.europa.eu/info/food-farming-fisheries/farming/organic-farming/organic-logo_en
(Versie: 2-3-2022)

Fairtrade International

Decent livelihoods, o.J.

<https://www.fairtrade.net/issue/decent-livelihoods>
(Versie: 2-3-2022)

Fairtrade International

Fairtrade Products – Fairtrade-Cocoa, o.J.

<https://www.fairtrade.net/product/cocoa>
(Versie: 1-3-2022)

Fairtrade Deutschland e.V.:

Geschlechtergerechtigkeit im Fokus, o.J.-

https://www.fairtrade-deutschland.de/fileadmin/DE/mediathek/pdf/fairtrade_hintergrundpapier_frauenrechte_gender.pdf
(Versie: 1-3-2022)

Fairtrade International

What is Fairtrade?, o.J.

<https://www.fairtrade.net/about/what-is-fairtrade>(Versie: 1-3-2022)

Gabler Wirtschaftslexikon

Multi-Stakeholder-Initiative, o.J.

<https://wirtschaftslexikon.gabler.de/definition/multi-stakeholder-initiative-53810>(Versie: 2-3-2022)

German Initiative on Sustainable Cocoa:

About Us, German Initiative on Sustainable Cocoa, o.J.

<https://www.kakaoforum.de/en/about-us/german-initiative-on-sustainable-cocoa/#:~:text=Jointly%2C%20the%20multi%2Dstakeholder%20initiative,governments%20of%20cocoa%20producing%20countries.>(Versie: 1-3-2022)

German Initiative on Sustainable Cocoa:

Challenges in the Cocoa Sector, o.J.

<https://www.kakaoforum.de/en/our-work/challenges-in-the-cocoa-sector/>
(Versie: 1-3-2022)

Lidl

Verantwoordelijke cacao-inkoop

<https://unternehmen.lidl.de/verantwortung/procacao>(Versie: 2-3-2022)

Rainforest Alliance

Who we are, o.J.

<https://www.rainforest-alliance.org/about/>(Versie: 2-3-2022)

Statistisches Bundesamt (Duitse bureau voor statistiek)

Oogstvolume van de grootste cacaobonenproducerende landen 2019/20

<https://de.statista.com/statistik/daten/studie/28398/umfrage/produktionsmenge-von-kakaobohnen-nach-ernte-land/>
(Versie: 1-3-2022)

US Department of State:

2020 Trafficking in Persons Report, 2020

<https://www.state.gov/reports/2020-trafficking-in-persons-report/>
(Versie: 1-3-2022)

Voice Network

Cocoa Barometer, 2020

<https://voicenetwerk.cc/cocoa-barometer/>
(Versie: 2-3-2022)

Fotocredits

Titelfoto

PixieMe, stock.adobe.com

Pagina 2

Pierre-Yves Babelon, stock.adobe.com

Pagina 4

Carlos, stock.adobe.com

Pagina 6

kaiskynet, stock.adobe.com

Pagina 9

tong2530, stock.adobe.com

Pagina 13

Lidl Stiftung & Co. KG

Pagina 14

Wil.Amaya, stock.adobe.com



Contact

Lidl Nederland
Havenstraat 71
1270 AD Huizen

csr@lidl.nl

Verdere verwijzingen naar CSR

www.corporate.lidl.nl

Opmerking t.a.v. gendergebruik

Voor een betere leesbaarheid wordt in deze publicatie de mannelijke vorm gebruikt voor persoonlijke aanduidingen en persoonlijke zelfstandige naamwoorden. Betreffende termen zijn in het kader van een gelijke behandeling over het algemeen van toepassing voor alle geslachten. De verkorte vorm wordt alleen om redactionele redenen gebruikt en heeft niet als doel iets te impliceren.

Auteursrecht

De inhoud van dit document (waaronder teksten, grafieken, foto's logo's, enz.) evenals het document zelf zijn auteursrechtelijk beschermd. Dit document en/of de inhoud ervan mag niet worden doorgegeven, gewijzigd, gepubliceerd, vertaald of gereproduceerd zonder schriftelijke toestemming van Lidl.